

# Lisippo

il Mensile di Fano

Mensile di informazione, cultura e sport.  
Distribuzione gratuita • Anno IXXX • N° 300  
Proprietà: Lisippo Editore - lisippo@libero.it



GIUGNO 2020

**BORGO DEL FARO**  
Ristorante e Bed&Breakfast  
Viale Piceno, 12 - 61032 Fano PU  
C. +39 348 5313765  
T/F. +39 0721 827828  
info@borgodelfaro.it  
borgodelfaro.it

**IL GECKO**  
LA PIZZA  
**APERTO**  
DALLE 17,00 ALLE 21,30  
DAL MERCOLEDÌ  
ALLA DOMENICA  
0721 805287  
APERTURA  
GIARDINO ESTERNO

in questo numero

PAG. 2

LA REGIONE MARCHE  
APPROVA IL PIANO  
DI RILANCIO DA 211 MILIONI

PAG. 3

SE NE È ANDATO IL PROF.  
FRANCO BATTISTELLI

PAG. 10

MUSICA E DINTORNI:  
1975

PAG. 12/13

PAOLO GERUNDINI,  
NOBILE, MEDICO NUCLEARE,  
RICORDA FANO

PAG. 16

DA FANO  
A BERLINO  
AMICI SENZA FRONTIERE



## FARMACIA ERCOLANI

**Corona Virus: tu non ci  
ANNICHILIRAI!**

- Né Fisicamente
- Né Psicologicamente
- Né Economicamente

**Dobbiamo REAGIRE!**

Quindi: per migliorare il BENESSERE  
e la PROTEZIONE, la  
**Farmacia ERCOLANI**  
lancia la Campagna  
"SCONTI Anti-COVID"  
a partire dal **15%** su:

- Solari
- Cosmesi
- Integratori



**P** PARCHEGGIO  
AD USO ESCLUSIVO

**APERTO** 08.00 | 20.00  
DA LUNEDÌ A SABATO

FARMACIA F.lli ERCOLANI | Via Roma 160 | Fano (PU) | Tel. 0721.863914 | info@farmaciaercolani.eu | www.farmaciaercolani.eu

# LA REGIONE MARCHE APPROVA IL PIANO DI RILANCIO DA 211 MILIONI DI EURO

**Minardi soddisfatto: "Una manovra straordinaria, che mette in campo risorse di grande portata. Una terapia d'urto per sostenere l'economia marchigiana"**

Il Consiglio regionale delle Marche ha approvato la manovra finanziaria da 211 milioni di euro per contrastare gli effetti della crisi economica dovuta all'emergenza sanitaria. Il piano di rilancio della Regione Marche è stato sollecitato anche dalla mozione approvata ad aprile, la prima sul tema, a firma del vice Presidente del Consiglio regionale delle Marche, Renato Claudio Minardi.

Vice Presidente Minardi, si potevano immaginare gli effetti economici del coronavirus?

*Era difficile immaginarlo prima del lockdown ma già alla fine di marzo ho intuito cosa potesse succedere all'indomani della riapertura. Per questo, ho presentato una mozione in Consiglio regionale che prevedesse misure straordinarie per sostenere il mondo produttivo ed economico.*

Cosa contiene la manovra?

*E' una manovra straordinaria che mette in campo risorse di grande portata, mai stanziate in precedenza. Una terapia d'urto per sostenere l'economia marchigiana attraverso risorse importantissime per la nostra Regione che serviranno per sostenere la liquidità e abbattere i costi fissi di imprese, professionisti, lavoratori autonomi e famiglie anche con contributi a fondo perduto, dando priorità a coloro che fanno più fatica a ripartire. Se regge il sistema economico, rendiamo stabile l'occupazione e il reddito delle famiglie, inoltre, reggono i servizi, la produttività e i consumi. Sono molto soddisfatto per il lavoro svolto e l'obiettivo raggiunto. Ora dobbiamo fare ripartire il sistema economico con rapidità, dando forte sostegno alle famiglie a rischio di esclusione sociale e mettendo al riparo i marchigiani dal pericolo di perdere il lavoro.*

Come verranno stanziate le risorse?

*In Commissione Bilancio, di cui faccio parte, non solo ho lavorato per varare la manovra, ma anche per presentare un ordine*

*del giorno, approvato poi dall'aula, con il quale si stabiliscono le linee di indirizzo per l'erogazione dei contributi attraverso un sistema semplificato, con le autocertificazioni, che elimini la burocrazia e dare risposte veloci a chi ne ha più bisogno. Il consiglio regionale ha varato la manovra i cui criteri e modalità di riparto sono stabiliti dalla giunta.*



Renato Claudio Minardi

La manovra che avete varato risponde a tutti i settori in difficoltà?

*Certo, i 211 milioni sono risorse importanti aggiuntive destinate a economia, lavoro e welfare con priorità a coloro che hanno sofferto di più a causa del lockdown e a coloro che vivono la ripartenza della propria attività con difficoltà. Vogliamo che tutto il sistema socio-economico delle Marche possa tornare alla normalità il prima possibile.*

Sta partendo la stagione turistica, molti operatori si sono rivolti a lei per fare presente le problematiche del settore. Cosa prevede la manovra?

*Il turismo e la cultura sono il nostro petrolio e sono tra le priorità nella ripartenza dell'economia marchigiana. La manovra che abbiamo varato ha anche l'obiettivo di sostenere il settore. So benissimo, essendomi occupato da sempre di turismo, che non sarà semplice tornare alla normalità, ma da parte mia e dalla Regione Marche c'è e ci sarà tutta la volontà per sostenere il settore. In questo momento, il nostro impegno è quello di promuovere l'Italia e le Marche perché, se l'Italia rappresenta una meta turistica ambita a livello mondiale, oggi più che mai abbiamo il dovere di rendere ancora più attrattiva la nostra offerta turistica per gli italiani.*

**CASCIOLI**

**BC Cascioli**  
Biciclette elettriche  
dal 1999  
Oltre la faccia...  
ci mettiamo le mani

**BC CASCIOLI** tel. 0721.803876 - 351.1202917  
info@bccascioli.it - www.bccascioli.it

**METROPIZZA**  
DALLA VECCHIA ZIA ADA

**OVUNQUE SEI  
LA PIZZA CHE VUOI**

**SIAMO APERTI  
CONSEGNE  
A DOMICILIO**

**SCARICA  
L'APP**

**PROMO SPECIALE**  
Inserisci il codice sconto  
CARNEVALEDIFANO2020  
e scopri quale promozione  
abbiamo pensato per te!

**METROPIZZA**  
Ricevi e gestisci  
gli ordini tutto  
da una app

**METROPIZZA** via Montegrappa, 55 - Fano - 0721.847979

# CIAO FRANCO

Con la scomparsa del Professor Franco Battistelli se ne va la testimonianza più importante della cultura e della storia fanese. Ci saranno tante occasioni per commemorarlo e celebrarlo; riassumere qui i suoi studi, i suoi scritti, le sue iniziative non potrebbe essere mai esaustivo. Vogliamo tributargli il nostro saluto con un breve e personale ricordo dei collaboratori del giornale che hanno avuto modo di conoscerlo ed apprezzarlo.

Leandro Castellani

Ci ha lasciati il mio amico Franco Battistelli, intellettuale di primo piano, storico d'arte e di memorie civiche, di una disponibilità e generosità autentiche, quelle degli autentici studiosi. Fano è più povera senza il suo professor Battistelli. Sarebbe troppo lungo citare le sue opere indispensabili su Fano, la sua storia e, in modo particolare, il suo teatro. Lo conoscevo sin da ragazzo, avendo frequentato tutti e due il Liceo Sant'Arcangelo, lui un anno più giovane di me. Sin da allora era facile intravedere in lui il carattere e la passione di un autentico studioso, un accorato e strenuo difensore del bello, della storia e delle memorie archeologiche, anche di quelle che un tempo venivano prese "un po' sottogamba". La puntigliosa severità delle sue ricerche, senza dimenticare l'attenzione agli aspetti della cultura popolare, anche a quelli che uno studioso meno accorto avrebbe considerato minori. Non va dimenticato che diresse e gestì con amore e passione la nostra Biblioteca Federiciana.

Manuela Palmucci

Ho sempre conosciuto Franco Battistelli, il prof. Battistelli. Quando iniziai a frequentare la Biblioteca Federiciana, lui era già direttore. Era difficile riuscire a parlare con lui che rimaneva nel suo ufficio. Era alto, imponente e la sua presenza mi incuteva timore. Dopo i vent'anni l'ho conosciuto meglio. Il neo-fondato circolo Culturale Bianchini aveva organizzato un corso per guide turistiche e una trentina di giovani studenti universitari si erano iscritti. In oltre un anno e mezzo di corso non ho perso una lezione, così come molti altri partecipanti. Ha aperto le porte di molte strutture museali, siti archeologici e palazzi storici. Ha organizzato ore e ore di lezione e di approfondimenti con esperti. Alla



fine del corso ha premiato il nostro impegno con un diploma di partecipazione. Quel maggio del 1984 era raggiante quando ha potuto stringerci la mano e augurarci un buon proseguimento (foto a fianco). Nel mio caso è stato di buon auspicio.

Sergio Schiaroli

Tra gli argomenti con lui discussi mi colpì la sua emozione per il capitolo del mio libro sulla fuga dei miei dalla Jugoslavia. Anche suo padre Gabriele, in Albania dalla parte della Grecia, provò a salvarsi dopo l'8 settembre, si rifugiò nei boschi ma fu catturato dai tedeschi e poiché faticava a camminare causa una flebite fu ucciso con un colpo di pistola. Aveva il grado di Capitano in procinto di diventare Maggiore. Franco e la mamma attesero un ritorno che non ci fu; recuperarono solo una foto di un bosco anonimo dove probabilmente era stato sepolto. Ancora si commuoveva a ripensare a quel destino così diverso e tragico, alla sua vita da orfano di guerra. Nell'articolo di maggio dedicato a libri che raccontano Fano avevo citato anche Nuovi Studi Fanesi di cui Franco era Direttore. Prima della pandemia ci vedevamo a casa sua, a volte insieme all'amico comune avv. Luigi Marfori, si muoveva con difficoltà sulla carrozzella ma era molto intento a migliorare l'utilizzo del computer e chiedeva consigli per le bizze della posta elettronica. Doveva controllare l'alimentazione ma se gli portavamo una pasterella la gradiva e accennava un sorriso compiaciuto. Negli ultimi tempi mi aveva confidato, chiamandomi al telefono, di sentirsi molto solo e ne soffriva.

Elvio Grilli

Il Signore ti accolga nella sua gloria caro Prof... Avendo visto da giorni le finestre di casa sempre chiuse, ove di solito si affacciava per un breve saluto, mi sono permesso di suonare alla porta accanto, per avere notizie. Mi ha aperto sua sorella Paola che tra le lacrime mi aveva messo al corrente della scomparsa del nostro Prof. Franco Battistelli. Mi sono subito recato alla camera mortuaria per un estremo saluto ed in raccoglimento ho portato tristemente il cordoglio di una città inconsapevole della sua scomparsa per volere di un comprensibile riserbo dei familiari. Credo di essere stato uno dei pochi che hanno avuto il privilegio dell'ultimo saluto. Aveva presentato, negli anni precedenti i miei primi libri, rendendoli, con la sua introduzione certamente più preziosi nella loro tipicità dialettale. Ne era nato un rapporto di stima ed affetto che sarebbe poi continuato negli anni. Ogni tanto gli facevo brevi visite di cortesia, quattro chiacchiere, fatte così, giusto per un saluto e per sincerarmi delle sue condizioni di salute. Sempre affabile, gentile, Il Professore era naturalmente altruista, generoso e prodigo di consigli per ogni iniziativa. Fano perde uno dei suoi figli prediletti, un fine studioso, uno storico grande ricercatore delle cose cittadine, dei suoi monumenti e delle vicissitudini che l'hanno coinvolta in secoli e secoli di vita. Ci mancherà tantissimo la sua enorme preparazione, la sua affabilità e la proverbiale dedizione alla città. Una vita intera dedicata alla sua Fano. Grazie Prof.



DA GIUGNO  
SAREMO PER VOI  
COME SEMPRE  
IN RIVA AL MARE



Il Comandante Roberto Agostini

Ristorantino in spiaggia Baia Marina via Nasse sn FANO 0721.800398 - 333.6182325



Ristorante Baia Marina

baiamarina65@gmail.com

# LA FAVOLA DI ERMANNO

## IL DISTINTO VIAGGIATORE

Agli inizi degli anni settanta, in un nebbioso pomeriggio d'inverno, un distinto signore sale, dalla stazione di una città di provincia, sul treno della linea Milano-Bari. Nell'occupare il posto in uno scompartimento di prima classe rivolge un cenno di saluto ai viaggiatori già seduti che ricambiano con sobria deferenza. Gli occupanti sono tutti signori dall'aspetto decisamente distinto e, almeno apparentemente, raffinati. Si stanno scambiando commenti in maniera molto civile e contenuta, quasi distaccata, su argomenti di attualità e di politica in genere. Dopo veloci e sommarie presentazioni il nuovo arrivato, molto discretamente, si siede senza inserirsi nella conversazione dei presenti. Poco dopo uno dei viaggiatori nota nel sopraggiunto compagno di viaggio un volto che gli sembrava di aver già visto... un volto... noto, quasi familiare. Ha insomma come l'impressione di conoscere quella persona. Così con un po' di imbarazzo, ma deciso, lo osserva attentamente, poi quando ha la sicura sensazione di averlo finalmente identificato, con misurata cautela gli domanda: «Mi scusi, se sono indiscreto e mi permetto di disturbarla, sa... mi pare... insomma... volevo dirle che lei assomiglia in maniera impressionante a un noto e famoso attore che io personalmente ammiro molto e... credo proprio che sia lei. L'ho vista recitare qualche giorno fa, in uno sceneggiato televisivo, un lavoro molto interessante... e io che sono un appassionato di teatro l'ho apprezzata molto!». Poi, dopo qualche istante di esitazione molto ben controllata, l'invadente e curioso passeggero aggiunge il nome di un notissimo attore televisivo. Di seguito anche gli altri viaggiatori annuiscono pronunciando meccanicamente lo stesso nome. «Ma sì, sì certo... lei è proprio...». «Sì ho visto anch'io quella sua interpretazione sul primo canale. Un lavoro veramente magistrale!». «Verissimo... come se ne vedono pochi oggi... una recitazione... a dir poco, suggestiva!». «Anch'io l'ho riconosciuta subito appena è salito sul nostro treno, è un vero piacere per tutti noi conoscerla di persona!». Così tutti i presenti, continuando ad elargire complimenti e frasi festose, si convincono che hanno di fronte quel noto e tanto famoso personaggio televisivo. Il distinto signore dal canto suo si limita, con ostentata modestia e senza pronunciare una sola parola, ad abbassare lo sguardo abbozzando, ai successivi commenti, un benigno quanto ambiguo sorriso per far intendere a quei signori che non stavano sbagliando. A questo punto la conversazione si focalizza ovviamente su un unico argomento: il teatro ed in particolare sulle rappresentazioni televisive delle quali ognuno s'improvvisa critico esperto. Così al sopraggiunto compagno di viaggio sono rivolti scontati e lusinghieri apprezzamenti accompagnati da cortesie quanto benevoli elogi. L'ipotetico attore, sempre senza articolare una sola sillaba, continua a regalare amabili sorrisi di compiacimento mimando con il volto velati consensi distribuiti con disinvoltura agli ingenui compagni di viaggio. Dopo qualche tempo, ad una fermata del treno presso una piccola stazione, l'egregio signore, muovendosi con molta discrezione ed eleganza tra i compagni di viaggio, si alza per affacciarsi fugacemente dal finestrino della carrozza, quindi si fa nuovamente spazio per prendere il suo piccolo bagaglio. Torna ancora un attimo al finestrino muovendosi, a causa del ristretto spazio dello scom-

partimento, con qualche difficoltà e urtando leggermente gli altri viaggiatori rimasti seduti. Infine saluta con signorilità i presenti scusandosi di non potersi trattenere ulteriormente per continuare l'interessante conversazione. Uscendo dallo scompartimento accenna a impegni che lo richiamavano in quel piccolo paese, dove possiede una modesta residenza di campagna e dove è atteso da alcuni amici per organizzare una festa. I presenti, col sorriso sulle labbra, ricambiano i saluti con festosa allegria. Uno di loro, approfittando della prolungata sosta del treno, si affaccia al finestrino per un ulteriore saluto di commiato mentre il protagonista della nostra storia si allontana dileguandosi lungo il vialetto della piccola stazione. Dopo qualche attimo, uno dei viaggiatori del gruppo rivolgendosi ai compagni commenta gioioso: «Certo che abbiamo avuto una bella fortuna a conoscere di persona, un personaggio così interessante, un vero e tanto apprezzato attore di teatro!». Poi si alza e si avvicina al finestrino per acquistare un giornale dal ragazzo che, di passo veloce, reggendo un contenitore di vimini, costeggia i vagoni del treno strillando: «Giornali, bibite, panini imbottiti!». Nell'infilare, però, una mano nella tasca interna della giacca per estrarre il portafogli, con gli occhi sbarrati esclama stupito: «Strano ma... non trovo il portafogli...». Fruga con le mani freneticamente in tutte le tasche, poi col volto esterrefatto esclama ancora: «Proprio non trovo il mio portafogli con il denaro... eppure quando sono salito sul treno sono sicuro che l'avevo nella tasca interna della giacca assieme al biglietto di viaggio! Non può essere sparito...!». Uno dei presenti si offre gentilmente per l'acquisto del giornale, ma anche lui non trova il suo portafogli. Allora anche tutti gli altri viaggiatori presenti nello scompartimento, d'istinto rovistano le proprie tasche, ma il risultato è per tutti il medesimo. Nessuno di loro, pur frugando minuziosamente, trova il proprio portafogli. Con i volti costernati, si osservano l'un l'altro sconvolti mentre colui che si trovava accanto al finestrino, sbirciando ancora con ossessione il vialetto lungo il quale si era defilato lo sconosciuto, azzarda con impaccio: «Non posso pensare che... no, no! Certamente no! L'ho sicuramente dimenticato a casa...!». Anche gli altri viaggiatori restano per un attimo ammutoliti poi, con un tono di voce che denunciava un imbarazzante disagio per ciò che stavano pensando, esclamano in coro: «Ma certo, certo non possiamo pensare che... sì insomma... ma certo...». «Ma sì, sì, l'abbiamo sicuramente dimenticato tutti a casa!». «Certamente un signore così distinto...». «Un attore della televisione... come si può pensare...». «L'abbiamo... senza alcun dubbio... dimenticato tutti a casa». «Di certo non può esserci altra spiegazione». Poi nello scompartimento, mentre il treno viaggia veloce scandendo il suo ritmico e ciondolante rumore metallico, cade un freddo silenzio nell'imbarazzo più totale.

### RIFLESSIONI E VANILOQUI

(Ovvero ragionamenti stravaganti e semiseri del Lisippo)

di **Ermanno Simoncelli**

La suprema funzione di ogni religione, qualunque essa sia, è quella di spiegare ciò che è umanamente e scientificamente inspiegabile. Più spesso però è utile a giustificare ciò che è socialmente illecito, immorale e illegale.



# Ristorantino LA BARCHETTA

Specialità Pesce - viale Adriatico, 17 FANO - Tel. 0721.824211



di Luca Imperatori

**Oncologo Medico**  
**Esperto in Fitoterapia, Omeopatia,**  
**Omotossicologia**  
**e Medicina Integrata**  
**email: dottimperatoriluca@mail.com**  
**Pagina Facebook:**  
**Conoscere la Medicina Naturale**

## Con il caldo dell'estate arriva il fresco della **MENTA**



### MENTA

La menta del Genere delle Labiate, si compone di numerose varietà, anche se la più nota è la mentha piperita per il suo aroma fresco. Se ne utilizzano le foglie e le sommità fiorite, raccolte in estate ed essiccate all'aria. Nota sin dai Greci e Romani, la tradizione ne riconosce proprietà digestive, antiparassitarie e corroboranti.

Nel suo fitocomplesso sono presenti flavonoidi, gli enzimi ossidasi e perossidasi, polifenoli, acido caffeinico, tannini, vitamina C e di olio essenziale ricco di mentolo e mentone e monoterpeni, che ne danno ragione delle numerose proprietà terapeutiche in particolare spasmolitiche, antisettiche, anestetiche, antimicotiche. L'attività antisettica è stata dimostrata sugli agenti batterici del tifo, della tubercolosi, sugli streptococchi responsabili delle tonsilliti ed enterocoliti, nei confronti del *Proteus vulgaris*, spesso causa di cistiti, mentre l'olio essenziale di menta contrasta le parassitosi intestinali.

La menta ha un'azione che può essere definita "raffreddante", apportando sollievo nei casi di cefalee ed emicranie di tipo tensivo, o nei casi di cefalea con aura caratterizzata da nausea, vomito, intolleranza a luce e rumori.

Viene anche descritta l'azione balsamica e decongestionante della menta, utile nei disturbi respiratori, fluidificando le secrezioni tracheali e bronchiali ed attenuando la tosse.

Sulla muscolatura liscia in particolare a livello esofageo ed intestinale, la menta ha azione miorelaxante, ed apporta sollievo nei casi di ricorrenti spasmi intestinali e crampi epigastrici.

Un infuso a base di menta, con le sue proprietà antisettiche è in grado di migliorare tutti i casi di alitosi. L'olio essenziale

di menta, da non utilizzare rigorosamente su cute lesa pena il peggioramento della lesione, con le sue proprietà antiparassitarie potrà essere utilizzato con beneficio nei confronti d'infestazione da pidocchi, pulci, zecche e punture di insetti.

L'olio essenziale di menta risulta essere un valido aiuto nei casi di reazioni neurovegetative eccessive, quali ansia, vertigini, nausea, sudorazioni, sbalzi di pressione, emicrania e tachicardia. Ne va fatto un uso esterno, diluito in olio vegetale (in genere olio di mandorle dolci), massaggiando tempie e regioni centro-addominali. Queste proprietà la rende proponibile nei casi di mal d'auto e mal di mare.

La menta è reperibile in varie formulazioni: foglie, polvere, estratti secchi titolati, estratto fluido, tintura madre e olio essenziale, rispettivamente da usare su consiglio medico.

Per una tisana a base di menta si aggiunge ad una tazza di acqua in ebollizione, un cucchiaino di foglie secche della pianta, lasciandola riposare per 5 minuti. Se assunta la sera potrebbe peggiorare l'insonnia.

## CONFCOMMERCIO: IL TEMPO DELLA POLITICA ...

Il tempo, anzi, i tempi della politica non coincidono con i tempi delle imprese.

La politica è ridotta ad un esercizio continuo di annunci e comunicati che spesso anticipano di qualche mese il contenuto reale dell'annuncio.

E intanto le imprese, soprattutto quelle piccole da cui dipende la vita di questo Paese, il mondo del commercio e del turismo (vezzeggiato dalla politica solo per meri fini elettorali... i loro!), restano interdetto dalla lentezza, impaurite da una crisi senza precedenti, disperate perché agli annunci non seguono mai i fatti. Nei tempi necessari ad affrontare le situazioni di criticità.

E' il caso delle misure annunciate dal Governo nazionale e da quello regionale per il sostegno alle imprese colpite dalla epidemia da Covid-19.

La lentezza esasperante dei politici e dei burocrati pubblici (che, poi, a pensarci bene, rientrano tra quelle persone che nonostante la crisi non hanno rinunciato o non hanno perduto un euro dei propri emolumenti, vantaggi e stipendi!) è capace solo di aumentare la rabbia e la disperazione di chi rischia concretamente di perdere tutto quanto costruito in una vita di lavoro e sacrifici.

Si annunciano, a Roma, misure straordinarie, sostegni alla liquidità delle imprese, aiuti mai visti prima. E infatti CHI LI HA VISTI??

Molte imprese attendono ancora il pagamento della Cassa integrazione per i propri dipendenti relativa al mese di marzo; molte altre costrette a re-indebitarsi per ripartire attendono ancora l'approvazione dei mutui e finanziamenti richiesti al sistema bancario che si sta comportando vergognosamente (nonostante - appunto - gli annunci ed i comunicati della politica e dell'ABI),

Poi arriva l'annuncio del «decreto rilancio»: "finalmente un po' di liqui-



Amerigo Varotti

dità a fondo perduto". Pochi, maledetti e... tardivi. Per cui ancora una volta «si chiude la stalla quando i buoi sono già scappati». Perché tra il dire (l'annuncio) e il fare (la messa a disposizione dei soldi per le imprese) c'è di mezzo il tempo della politica e della burocrazia. (Oltre agli interessi di quelle solite grandi imprese che tentano di «prendere» anche questa volta).

Passeranno mesi. E intanto cresce la rabbia e l'impotenza di chi attende un aiuto per provare a ripartire nonostante la prevedibile riduzione dei flussi turistici, la diminuita disponibilità economica ed i timori dei consumatori. E poi la Regione Marche!! Per ultima si muove a sostegno delle imprese e annuncia, ormai 20 giorni fa, con tanto di squillar di tromba del Presidente, assessori e Consiglieri, «201 milioni di euro di contributi a fondo per-

duto». Per chi? Praticamente per tutti a leggere le dichiarazioni (dal cittadino comune al commerciante, dal terzo settore al turismo) ma senza uno straccio di documento ufficiale, di delibera, che ci dica «chi, come e quando»! Annunci, annunci! Ed anche le cifre diventano ballerine: 201 milioni, poi 104, poi 211. Boh!! E quando decideranno il «chi, come e quando» ed i pochi euro messi a disposizione arriveranno, forse, nei conti correnti delle piccole imprese, sarà inevitabilmente troppo tardi. Perché i loro tempi non coincidono con i nostri.

**IL DIRETTORE GENERALE**  
**CONFCOMMERCIO**  
**PESARO E URBINO/MARCHE NORD**  
**Amerigo Varotti**



**CONFCOMMERCIO**  
 IMPRESE PER L'ITALIA  
 PESARO E URBINO/MARCHE NORD



di Enrico Magini

**Dott. Enrico Magini**  
**Biologo Nutrizionista**  
 email: emagio64@yahoo.it

# VELLUTATA DI CECI E SPECK CON VONGOLE VERACI

## INGREDIENTI PER QUATTRO

- 1 Kg. di vongole veraci
- 3 fette di speck
- 3 scatole di ceci da 240 Gr. (peso sgocciolato)
- 2 spicchi di aglio
- 1 foglia di alloro
- 2 rametti di timo
- Prezzemolo q.b.
- Olio extra vergine d'oliva q.b.
- Vino bianco q.b.

## PREPARAZIONE

Scaldare un goccio d'olio in una casseruola capiente e fate rosolare uno spicchio d'aglio. Aggiungete le vongole e il prezzemolo e mantenete una fiamma vivace. Coprite con il coperchio: il calore favorirà l'apertura delle valve. A questo punto, sfumate con il vino bianco, aggiustate di pepe e proseguite la cottura per 2-3 minuti. Spegnete il fuoco e sgusciate le vongole. Nel frattempo in una pentola fate rosolare lo speck a fuoco basso con un filo d'olio. Quando il grasso si sarà sciolto aggiungete i ceci e lasciate che si insaporiscano con lo speck. Filtrate l'acqua di cottura delle vongole e mettetela nella pentola dei ceci con la foglia di alloro e il timo. Lasciate cuocere per cinque minuti. Al termine togliete la foglia di alloro e con un frullatore ad immersione frullate i ceci e lo speck in modo tale da formare una vellutata dalla consistenza cremosa, aggiungendo eventualmente dell'acqua tiepida nel caso la consistenza non sia quella desiderata. Infine ponete la vellutata in una ciotola assieme alle vongole precedentemente sgusciate e insaporite con un pizzico di prezzemolo tritato.



## CONSIDERAZIONI NUTRIZIONALI

Le vongole sono dei molluschi, ovvero non posseggono una struttura di sostegno come lo scheletro nei vertebrati o il carapace nei crosta-

cei, ma sono protette da una conchiglia che è formata di due pezzi, o valve. Appartengono alla classe dei Bivalvi detti anche Pelecipodi, Lamellibranchi o Acefali, nomi che si riferiscono rispettivamente alla conformazione del piede, a quella delle branchie, alla mancanza di una regione cefalica distinta.

Da un punto di vista nutrizionale le vongole sono un alimento con un basso contenuto in calorie. Come tutti gli alimenti di origine animale apportano principalmente proteine, circa 10-11 gr. per 100 gr. di parte edibile, ma anche circa il 2% di grassi i quali, a differenza della carne proveniente da animali terrestri, sono polinsaturi e quindi con effetti benefici per la nostra salute, ovviamente sempre che non se ne assumano in eccesso.

In questi molluschi sono presenti in quantità variabili le vitamine del gruppo B, che svolgono numerose ed essenziali funzioni nel nostro organismo. Tra queste, le vongole apportano soprattutto la vitamina

B12, particolarmente carente nelle diete di tipo vegano, la quale svolge un ruolo fondamentale nella sintesi dei globuli rossi a livello del midollo osseo. Inoltre la carenza di vitamina B12 (e di vit B9) è uno dei fattori responsabili dell'aumento di omocisteina plasmatica, che a sua volta è considerato un importante e indipendente fattore di rischio per gli incidenti cardiovascolari e di sviluppo della malattia di Alzheimer.

Importanti sono anche le funzioni svolte dai sali minerali contenuti nelle vongole come ad esempio il ferro per la prevenzione e cura delle anemie, il selenio basilare nella prevenzione dei danni prodotti dai radicali liberi alle membrane cellulari,

lo iodio fondamentale per il corretto funzionamento della tiroide e lo zinco necessario per quello di molti ormoni, inclusa l'insulina, l'ormone della crescita e gli ormoni sessuali.

In conclusione è bene tenere presente che le vongole per alimentarsi filtrano l'acqua di mare e, pertanto sono ricche di sodio e quindi non adatte per chi soffre di ipertensione. In generale il consiglio è di non aggiungere sale nelle preparazioni in cui sono previste le vongole.

## FARMACIE DI TURNO

**6-19/06 2-15-28/7**

**VANNUCCI**

Via Cavour 2  
tel.803724

**domenica aperto**

**orario continuato 8 - 22**

**3-16-29/06 12-25/7 BECILLI**

via s. Lazzaro 18/d  
tel.803660

**8-21/06 4-17-30/7**

**S. ELENA**

viale D. Alighieri 52  
tel.801307

**10-23/06 6-19/7 PORTO**

viale 1° maggio, 2  
tel.803516

**13-26/06 9-22/7**

**S.ORSO COMUNALE**

via S. Eusebio, 12  
tel.830154

**7-17-27/06 7-17-27/7**

**MOSCIONI E CANTARINI**

via flaminia 216 Cuccurano  
tel.850888

aperto domenica  
8,30/13-15 /20

**12-25/06 8-21/7 ERCOLANI**

via Roma, 160  
tel.863914

**orario continuato 8 - 20**

**1-14-27/06 10-23/7 RINALDI**

via Negusanti, 9  
tel.803243

**2-15-28/06 11-24/7 PIERINI**

via Gabrielli 59/61

**9-22/06 5-18-31/7 GIMARRA**

SNAN 109/A - tel.831061

**4-17-30/06 13-26/7**

**STAZIONE**

Piazzale della stazione, 6  
tel. 830281

**11-24/06 7-20/7 GAMBA**

piazza Unità d'Italia 1  
tel.865345

**5-18/06 1-14-27/7**

**CENTINAROLA**

via Brigata Messina 92/a  
tel.840042

**7-20/06 3-16-29/7 CENTRALE**

corso Matteotti 143 tel.803452

**FARMACIA VANNUCCI**

**APERTA FINO A TARDA SERA**

**CHIUSURA ORE 22.00 TUTTI I GIORNI ANCHE LA DOMENICA**

FANO VIA CAVOUR, 2 - t. 0721 803724

# LA MITICA BUSSOLA DELLA VERSILIA



di Leandro Castellani



Con la prospettiva di un'estate problematica voglio affrontare il ricordo di altre estati! La mitica "Bussola" di Viareggio era una sorta di ambiente estivo un po' abborracciato che somigliava non tanto a una "bussola" quanto a un capannone. Ed era anche l'ambiente "in" dell'estate versiliana, palcoscenico di turno per i cantanti italiani e internazionali più accreditati del momento. Spettacoli-concerto che venivano puntualmente registrati dalle truppe

della RAI, secondo alchimie e accordi coproduttivi di difficile penetrazione. Un mio amico funzionario mi propose la regia di due di queste performances, le più sofisticate della stagione, Gloria Gaynor, nome allora in netta ascesa, e la grande Sarah Vaughan. Era il 1975. Incontrai Sergio Bernardini, patron e proprietario del locale viareggino - grande amico e sponsor di Mina, che considerava la Bussola come casa sua e dove si esibì in pubblico per l'ultima volta un self man distinto, cortese e sbrigativo, una specie di Briatore ante-litteram ma molto più disponibile, meno "pesante" e snob, e accettai. Mi fermai a Viareggio, ospitato dal patron, una settimana o poco più e, nell'intervallo fra i due spettacoli che avrei dovuto riprendere, assistetti come ospite alla bella serata del mio amico Claudio Baglioni e alla rentrée ufficiale di Renato Carosone dopo anni di ritiro. La troupe, voluminosa e pleonastica come tutte le truppe della Rai, stazionava a Viareggio per lunghi periodi estivi, utilizzando l'ospitalità parziale o totale di Bernardini e "giocando" sulle trasferte, tutto secondo la prassi. Io ero ospitato in una bella villa fine Ottocento poco lontana dalla Bussola, ma la mia camera signorile segnava il primato assoluto di presenza di zanzare di tutta la riviera versiliana. Le mie notti erano un vero e proprio incubo, assalito e dilaniato da zanzare rese robuste e imbattibili dal sangue generoso di villeggianti internazionali. Al mattino, insonne, mi trascinavo al



Gloria Gaynor



Sarah Vaughan

mare per diluire nelle acque le mie sofferenze notturne e per incontrare altri superstiti più fortunati, ma non tanto. Nel pomeriggio un sopralluogo nel locale per predisporre le tre telecamere disponibili, già piazzate per le precedenti serate, così come le



Leandro Castellani fra la musica

luci sul palco, ma che io, per i miei spettacoli, facevo disporre totalmente in modo diverso, meno canonico e stereotipato, suscitando qualche lieve rimostranza per questo extra di lavoro che chiedevo alla troupe. Poi nella serata eseguivo dal pullman-regia, collocato all'esterno del locale, una sorta di "diretta", con un impegno d'improvvisazione non molto dissimile da quello richiesto a chi riprende una manifestazione di piazza o una partita di calcio, facendomi guidare dall'istinto e dal gusto. Emozionante per me la serata con la gentile e bravissima Sarah Vaughan, che avevo ammirato molti anni prima al Sistina di Roma, incantevole e giovane, e che ora aveva raggiunto una stazza su cui ironizzava lei stessa: "Non sono Ella Fitzgerald, sono Sarah Vaughan!" Avevo sperato - o mi ero illuso - di poter incontrare le artiste anche nel pomeriggio per una prova, una breve intervista o un semplice saluto. Ma imparai che questi arti-



da sin. Il patron Sergio Bernardini, Elio Galante manager di Mina e padre del mio amico e collaboratore Luciano, e Mina

sti, spesso oberati da una serata dopo l'altra, seguono tutti la stessa routine: giungono stremati sul luogo dell'esibizione e giacciono in coma sino all'ora dello spettacolo. Poi improvvisamente risorgono, si svegliano, si caricano, danno il meglio di sé, talvolta - come nel caso della Gaynor - usando il tassametro dell'ingaggio, ma talvolta - come nel caso della Vaughan - prolungando la loro esibizione con uno o più bis. E poi ripartono, anche nella stessa nottata che si appresta a diventare giorno. E allora cosa pretendere di più? A fine riprese, rientrato a Roma effettuai un veloce ripasso delle mie riprese, aggiustando qualcosa, tagliando qualche intervallo pleonastico e aggiungendo i titoli. Un'esperienza accanto alle altre mie molteplici: non mi sono mai fatto mancare nulla!

**RICEVITORIA - EDICOLA ONDEDEI**  
di  
**ONDEDEI Raffaella & Beatrice**  
Centro Com.le Metauro  
FANO - Via Einaudi, 30

**EDICOLA Ondedei Raffaella & Beatrice via Einaudi, 30 Centro C.le Metauro  
61030 Bellocchi di Fano (PU) - Tel. e Fax 0721.855173**

**FLORIDA**  
**RISTORANTE • PIZZERIA**  
zona Lido - via Simonetti, 31 - FANO Tel. 0721.823966

# AUTOSTRADRE PER L'ITALIA E IL COMUNE DI FANO APRONO AL TRAFFICO IL PONTE SUL METAURO

L'opera migliorerà la viabilità urbana, agevolando i transiti verso Sud

E' stato inaugurato sabato 6 giugno il nuovo ponte sul fiume Metauro, l'infrastruttura realizzata da Autostrade per l'Italia nell'ambito del piano di opere connesse all'allargamento a tre corsie della autostrada A14, nel tratto tra Cattolica Fano e Fano Senigallia.

"Con l'inaugurazione di questa ulteriore bretella – ha commentato il sindaco di Fano, Massimo Seri -, diamo una tempestiva risposta di collegamento con la parte sud della città e di smistamento del traffico della E78 prima dell'inizio della bella stagione. Un collegamento fondamentale per il quale



abbiamo chiesto ad Autostrade per l'Italia di anticipare l'apertura in questo momento di parziale chiusura, per via di controlli in corso, di un tratto della SS.16. Questa nuova



opera, oltre ad offrire una valida alternativa di transito per dirigersi a sud, migliorerà la viabilità stessa della città".

Il nuovo ponte, da oggi percorribile, rappresenta l'opera più importante per complessità progettuale dell'intero piano di sviluppo della bretella Sud di Fano. Costituito da

undici campate di 33 metri ognuna per una lunghezza complessiva di circa 350 metri, consente l'attraversamento del fiume Metauro, garantendo un collegamento diretto tra la zona Sud di Fano e lo svincolo autostradale. La struttura, grazie all'integrazione con il piano complessivo delle viabilità già realizzate da Autostrade per l'Italia e aperte al traffico, agevola il collegamento tra le zone Sud e Nord della città e offre un'alternativa all'attraversamento del centro, con miglioramento dei tempi di percorrenza e importanti benefici per l'ambiente.



## LA STORIA DEL BOMBER FANESE BOIANI IN UN LIBRO IN USCITA IL 21 GIUGNO

Un quasi quarantacinquenne che ancora gioca, si diverte e segna nella serie C1 regionale di calcio a cinque, ed una passione che va oltre l'età e gli infortuni. E' nata da qui l'idea dell'amico/osteopata Giulio Malfanti di raccontare la parabola "pallonara" di Gianluca Boiani, messa poi nero su bianco dall'amico/giornalista Massimiliano Barbadoro. Voglio giocare! – Gianluca Boiani, ci sono passioni che non si spengono mai ripercorre le tappe del lungo ed intenso percorso

dell'attuale bomber dell'Olympia Fano, un inno alla motivazione ed all'amore per il pallone. E' la storia di un cammino scandito da gioie e dolori, sia sportivi che fisici, un viaggio nel mondo del futsal marchigiano



attraverso foto (qui sopra uno scatto in maglia Alma Juventus Fano 1983, il club che lo ha introdotto in questa disciplina), articoli, resoconti stagionali e soprattutto aneddoti svelati da dirigenti, allenatori, compagni di squadra ed avversari che col "Boia" l'hanno condiviso. Tutti invitati (e felici di esserci) alla presentazione del libro, in programma **domenica 21 giugno alle ore 18 all'Arena Bcc di Tre Ponti**. Lo presenterà Matteo Magnarelli, giornalista esperto di calcio a cinque, con l'intervento tra gli altri dell'assessore allo Sport del Comune di Fano Caterina Del Bianco ed del consigliere nazionale della Divisione calcio a cinque Andrea Farabini. Nobile la finalità che protagonista, autore ed ideatore si sono dati: il ricavato delle offerte per il libro sarà interamente devoluto alla formazione di calcio amputati in cui milita il giovanissimo talento fanese "Lollo" Marcantognini, esempio per eccellenza di tenacia e passione per lo sport.

Alla realizzazione della nuova opera hanno lavorato circa 100 maestranze tra operai, ingegneri e tecnici, oltre a imprese specializzate nella messa in posa di grandi infrastrutture. Le attività di completamento del ponte, dopo una breve interruzione, sono andate avanti anche nella fase di emergenza sanitaria generata dal Covid-19, grazie all'attuazione di un protocollo di sicurezza che ha consentito di rispettare la data prevista di fine lavori.

"Questo è un evento storico – ha sottolineato Cristian Fanesi -. Con questa inaugurazione si chiude il tema delle opere compensative e si apre una nuova via di collegamento tra la zona sud e la zona industriale creando una valida alternativa alla anche alla SS 16. Un momento importante al quale tengo particolarmente, non solo perché è un grande lavoro dal punto di vista ingegneristico ma anche perché ho seguito il progetto fin dalla nascita".

Ristorantino  
"da Santini"  
Braceria  
**Creatività nel segno  
della tradizione**  
Sassonia, Viale Adriatico, 80 FANO  
TEL. 0721 805507

news  
**Fano24**



# ALTOLA'... va più 'n là!!!



Se slónga n'antra po' ste mumentàč,  
s'armàn tra l'imbra e l'ambra in quaranténa  
ce vrà pacènsa ancóra qualca stmâna  
per chiuda, almén se spéra... "El Periudàč"!

Chi artàca prima... e chi invèč piu in là...  
en se ved l'óra de pudé arpartì  
e se vria che s'argìsa liperlì  
"ai tempi belli"... per pudè arscapâ!

Tucarà tiéna spés la mascherina  
i guànt per scapâ fòra... per gì in gir  
sal métre de distanśa dal respir...  
e tle sacòč... qualcùn sa l'Amuchina!

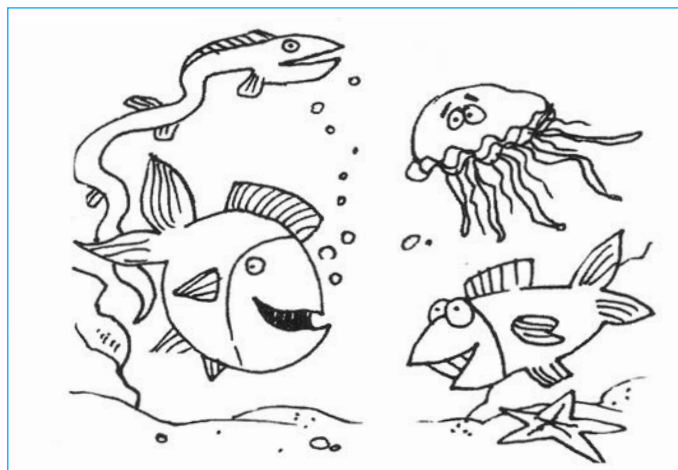
Ce quel che pu te guârda sal suspèt...  
sa la paura de incuntrâ... l' "infèt"  
e subit va più in là... sta in difensìva...  
st'atént sa quéj dintórna e sa chi arìva!

Mó guarda te un cristiàn cum s'ha da ardùcia...  
d'avé paura anca... "da malà"...  
sa chél suspèt che crésč, sa la sfidùcia  
è cum ti film dna volta :<Altolà !>

El virus c'ha già mis in evidènsa  
el mónd tun antre mòd... t'nantra maniera...  
la sólidarietà... la suferènsa...  
che ce purtâsa a gâla, almén se spera,

la pârt più béla per l'umanità...  
la fiducìa sal rispèt... no el.... "Chi va là ?!"

**Elvio Grilli**



**COME PARLANO I FANESI** modi di dire e proverbi  
di Agostino Silvi e Ermanno Simoncelli

## I PESCI

**mut còm un pésc** = muto come un pesce.

*Si dice così di persona degna di fiducia a cui si può confidare un segreto, ma anche semplicemente di chi per natura è silenzioso e taciturno.*

**nutà còm un pésc** = nuotare come un pesce.

*Essere un esperto nuotatore*

**èsa còm un pésc tel pajâr** = essere come un pesce nel pagliaio.

*Essere in una situazione di disagio. Trovarsi male. "Essere un pesce fuor d'acqua".*

**Es. Ha insistiti tant per fàm gi sa lu, mo me so' trovàt còm un pésc tun pajâr!** = Ha insistito tanto perchè andassi con lui, ma non mi sono sentito a mio agio!

**è bèl còt el pésc!** = E' quasi cotto il pesce!

*1. E' un invito a sbrigersi, a darsi da fare, a non perdere tempo inutilmente.*

**Es. Oh, ragasi, è bèl còt el pésc! 'N antre con e fén nòt!** = Forza ragazzi, affrettiamoci, siamo in ritardo! Ancora un po' e non facciamo più in tempo!

*2. Indica una situazione (legame sentimentale, contratto d'affari, ecc.) che si sta consolidando o concludendo positivamente.*

**Es. Hi vist ma Nando sa culia? E' bèl còt el pésc!** = Hai visto Fernando con quella ragazza? E' innamorato al punto giusto!

*3. Essere allo stremo delle forze!*

**Es. Guàra ma Gidio cum pànscia quant giòca a tènìs: "Oh, ninin, è bèl còt el pésc!"** = Guarda Egidio come ansima quando gioca a tennis: "Ehi, ormai sei rimasto senza forze!"



AGOPUNTURA  
DERMATOLOGIA  
FISIATRIA  
FISIOTERAPIA  
LOGOPEDIA  
ORTOPEDIA  
OSTEOPATIA

PNEUMOLOGIA  
PODOLOGIA  
PSICOLOGIA  
RADIOLOGIA  
RIABILITAZIONE  
RIEDUCAZIONE COGNITIVA  
TERAPIA DEL DOLORE

**CENTRO MEDICO RIABILITATIVO ALGOS**

Via del Fiume, 53/E FANO - Tel. 0721.826556 - WWW.ALGOSFANO.IT

# MUSICA E DINTORNI 1975



di Luca Valentini

## Elton John - Captain Fantastic and the Brown Dirt Cowboy

Elton John è "Captain Fantastic" e Bernie Taupin è "The Brown Dirt Cowboy". In questo concept-album i due amici di lunga data ricordano i giorni felici di quando erano, poco più che ventenni a metà degli anni '60; Elton compone la musica, Bernie scrive i testi. Captain Fantastic è considerato da larga parte della critica uno dei migliori album di Elton John. Oltre alla title-track, che introduce benissimo la storia del "capitano" e del suo amico "cowboy", ci sono alcuni brani memorabili come Tower of Babel, Bitter Fingers e Better Off Dead. Il pezzo forte è però la malinconica e dolcissima Someone Saved My Life Tonight, singolo che troviamo nella Top 10 della classifica statunitense. L'album, la cui prima stampa conteneva poster e libretti con immagini e testi, raggiunge la posizione numero 1 della classifica americana, si aggiudica 3 dischi di platino ed è inserito nella lista dei 500 migliori album di ogni tempo compilata dall'autorevole rivista Rolling Stone.

## Van McCoy - Disco baby

Tra le tante icone dell'era disco c'è sicuramente il coreografico ballo "Hustle" e il suo tema musicale di Van McCoy che lo ha creato. Musicista, produttore, arrangiatore, autore e cantante Van McCoy non è ricordato solo per "The Hustle" ma anche per tante altre sue canzoni e produzioni (The Shuffle, Soul cha-cha, Rhythms of the World, African Symphony...). L'album Disco Baby, pubblicato da Van McCoy & the Soul City Symphony, contiene oltre alla celebre The Hustle alcune cover memorabili: Doctor's Order di Carol Douglas, Pick Up the Pieces di Average White Band e Shakey Ground dei Temptations. Con McCoy collaborano alcuni eccezionali musicisti jazz come Richard Tee, Eric Gale e Steve Gadd. Disco Baby è presente nella Hit Parade italiana alla posizione numero 8 mentre il singolo The Hustle raggiunge addirittura la posizione numero 2. Negli Stati Uniti, nemmeno a dirlo, è al numero 1 della classifica Billboard Hot 100.



## Antonello Venditti - Lilly

Sono tante le canzoni di Antonello Venditti che ci portiamo dentro. Una è Compagno di Scuola (... ti sei salvato dalle barricate, o sei entrato



in banca pure tu...) e Lilly (... quanti buchi nella pelle...). Antonello Venditti è al numero 1 della Hit Parade italiana sia con il singolo che con l'album intitolati allo stesso modo, Lilly, in cui tra i tanti temi, si affronta il flagello della tossicodipendenza. Nell'album ci sono altri brani che di certo ricordiamo benissimo: Penna a Sfera, L'Amore Non Ha Padroni e Attila e la Stella. Sul tema della violenza politica è il brano Lo Stambecco Ferito mentre L'Amore Non Ha Padroni è dedicata alla moglie di Venditti sposata nello stesso anno dell'uscita dell'album. Lilly è il secondo disco di Antonello Venditti ad entrare in classifica (il precedente è stato Quando Verrà Natale) ed il primo a raggiungerci la massima posizione.



## Profondo Rosso

Profondo Rosso è un film diretto da Dario Argento ed interpretato da David Hemmings, Daria Nicolodi (moglie di Argento) e Gabriele Lavia. È l'ultimo thriller di Dario Argento che con il successivo Suspiria inizierà a dedicarsi al genere horror. Gli effetti speciali di Profondo Rosso sono di Carlo Rambaldi, la colonna sonora è del gruppo Goblin e di Giorgio Gaslini.



## Avvenimenti 1975

- Inizia Goldrake, primo cartone animato del genere ad essere trasmesso in Italia con il nome Atlas Ufo Robot.
- Nasce il FAI - Fondo per l'Ambiente Italiano presieduto da Giulia Maria Mozzoni Crespi.
- Eugenio Montale vince il premio Nobel per la letteratura.
- Gli Stati Uniti trionfano alla 2ª edizione dei campionati mondiali di nuoto in Colombia.
- Il 28° Battaglione Pavia nelle caserme di Fano e Pesaro eredita la bandiera e le tradizioni appartenenti al Reggimento.
- L'Alma Juventus è al 1° posto in serie D e promossa in serie C nel campionato di calcio iniziato nel 1975.
- La Polena mette in scena Le Scagnarat d'una volta, riadattamento in dialetto delle baruffe chiozzotte di Goldoni.
- Viene trasmesso sul programma nazionale RAI il film TV Tommaso D'Aquino per la regia del fanese Leandro Castellani.

**soraZon**  
ITALIA - EUROPA

**TERAPIA INTENSIVA  
ANTINFIAMMATORIA  
CONTRO IL DOLORE ARTROSCICO  
NON INVASIVA  
ONDE SONICHE - RADIOFREQUENZE - OZONO**

Per appuntamenti  
**FANO - PESARO Tel. 333.9129395**  
info@sonotronitalia.com - www.sorazon.it

**Centro Medico Arcadia**  
\* Poliambulatorio diagnostico \* Fisioterapia \* Riabilitazione \* Medicina dello sport

**VISITE SPECIALISTICHE  
DIAGNOSTICA ECOGRAFICA  
DIAGNOSTICA CARDIOLOGICA  
DIAGNOSTICA VASCOLARE  
MEDICINA DELLO SPORT  
FISIOTERAPIA E RIABILITAZIONE**

via della Giustizia 6/A FANO tel. e fax 0721.830756  
www.centromedicoarcadia.it - info@centromedicoarcadia.it



## ATTIVATO IL NUMERO VERDE PER IL RITIRO DEGLI INGOMBRANTI

### REGINELLI: ABBATTE LE ATTESE TELEFONICHE

Attivato da Aset spa il numero verde per prenotare il ritiro dei rifiuti ingombranti a domicilio. «Il nuovo servizio azzera le attese telefoniche e può essere utilizzato anche per informazioni e segnalazioni riguardo all'igiene ambientale», spiega il presidente di Aset spa, Paolo Reginelli. Tra le funzioni del numero verde è inoltre prevista una terza opzione: ogni possibile chiarimento per chi voglia saperne di più sulla tassa e sulla bolletta dei rifiuti. Possono usufruirne gli abitanti di Fano e Pergola, in orari leggermente diversi.

sono essere utilizzati anche i centri di raccolta differenziata a Fano (martedì, giovedì, venerdì e sabato 7.45-12.30; lunedì e mercoledì 13.15-18), Calcinelli di Colli al Metauro (lunedì 7.15-12.15, giovedì 13.15-18, sabato 7.45-12.45) e Pergola (mercoledì 13.15-16 e sabato 9-12). «Il numero verde – prosegue il presidente Reginelli – può inoltre incentivare le segnalazioni tempestive di eventuali disservizi o episodi di inciviltà. Sono prassi importanti per la migliore riuscita degli interventi prestati dal personale di Aset spa: una

**ASET**  
www.asetservizi.it

dal  
01 giugno  
2020  
**NEWS**

**Servizio Igiene Ambientale  
Raccolta Domiciliare Rifiuti Ingombranti  
e Segnalazioni**

**800.997474** - dal lun al ven 8.00 / 20.00  
- sab 8.00 / 13.00

«Il nuovo servizio telefonico speciale – sostiene il presidente Reginelli – agevola i contatti fra l'azienda e i cittadini, che ora dispongono di un ulteriore strumento gratuito e agevole di comunicazione. Permette di abbattere le code telefoniche al momento di prenotare il ritiro dei rifiuti ingombranti, perché la risposta di un operatore è garantita entro pochi secondi».

Aset spa si è dunque attivata in modo risolutivo per fornire ai cittadini un servizio ancor più accessibile ed efficace. Agli inizi del maggio scorso il protrarsi delle attese è stato determinato da condizioni di carattere straordinario, appena riaperto il servizio per il ritiro a domicilio degli ingombranti. Si è infatti verificato un sovraccarico di richieste, dovute sia alla lunga sospensione del servizio a causa del confinamento sia al fatto che in quelle stesse settimane molte famiglie ne avevano approfittato per sbrogliare soffitte, ripostigli, garage e cantine. Si ricorda a questo proposito che pos-

telefonata gratuita per segnalare il lancio di rifiuti in un'isola ecologica o in un fossato è, a titolo esemplificativo, molto più efficace di messaggi postati sulle reti sociali».

Dal primo giugno il numero verde 800-997474 ha dunque sostituito lo 0721/802518, che di conseguenza è scomparso, ed è attivo negli orari 8-20 dal lunedì al venerdì e 8-13 il sabato. Non è più possibile effettuare la prenotazione online per il ritiro degli ingombranti mediante il sito di Aset. Riassumendo, si può ricorrere al numero verde per tre diverse ragioni: prenotare il ritiro a domicilio dei rifiuti ingombranti; chiedere informazioni ed effettuare segnalazioni su questioni relative all'igiene urbana; ricevere informazioni sulla tassa e sulle bollette dei rifiuti, per quanto riguarda i cittadini di Fano e Pergola, nell'orario 8.30-16.30 dal lunedì al venerdì (in questo caso le telefonate sono reindirizzate al centralino di Aset).

### Farmacie Comunali, tanti servizi a portata di mano

**FARMACIA DI SANT'ORSO**  
VIA S. EUSEBIO 12 FANO  
T/F 0721.830154  
s.orso@asetservizi.it  
ORARI

Tutto l'anno dal lunedì al venerdì  
orario continuato 8,00/20,00  
sabato 8,00/12,30

**FARMACIA DI MAROTTA**  
VIA P.FERRARI 33 MAROTTA  
T/F 0721.969381  
marotta@asetservizi.it  
ORARI

Tutto l'anno dal lunedì al venerdì  
orario continuato 8,00/20,00  
sabato 8,00/12,30

**FARMACIA FANOCENTER**  
VIA L. EINAUDI 30 FANO  
T 0721.855884 - F 0721.859427  
fanocenter@asetservizi.it  
ORARI  
orario continuato  
9,00/21,00 tutti i giorni  
inclusi festivi



**FARMACIE DI FANO  
GIMARRA E STAZIONE**  
ORARI

dal 1 settembre al 15 giugno  
dal lunedì al venerdì  
8,30/12,30 - 15,30/19,30  
(sabato solo mattino)  
dal 16 giugno al 31 agosto  
dal lunedì al venerdì  
8,30/12,30 - 16,00/20,00  
(sabato solo il mattino)

**FARMACIA DI GIMARRA**  
VIALE ROMAGNA 133/F FANO  
T/F 0721.831061  
gimarra@asetservizi.it

**FARMACIA STAZIONE**  
PIAZZALE DELLA STAZIONE FANO  
T/F 0721.830281  
farmaciastazione@asetservizi.it

**FARMACIA DI PIAGGE**  
VIA ROMA 105 PIAGGE

T/F 0721.890172  
piagge@asetservizi.it  
ORARI

dal lunedì al sabato  
8,15/12,30 - 16,15/19,30  
(mercoledì e sabato solo mattino)

**FARMACIA DI CANTIANO**  
PIAZZA LUCEOLI 25 CANTIANO  
T/F 0721.783092

cantiano@asetservizi.it  
ORARI  
dal lunedì al venerdì  
8,30/12,30 - 15,30/19,30  
(sabato solo mattino)

# PAOLO GERUNDINI, NOBILE, MEDICO NUCLEARE, RICORDA FANO: DA PALAZZO MARTINOZZI AL SAN RAFFAELE E CHERNOBYL



di Sergio Schiaroli

La solitudine di questo periodo ci ha indotto a recuperare scritti e amici di un tempo utilizzando le nuove tecnologie. Ripensavo alle estati al mare quando si formavano grandi compagnie specie con le ragazze che venivano in vacanza da varie località. Tra gli amici anni '60, ricongiunti in gruppo whatsapp, ho ritrovato anche chi ci ha raccontato la sua storia straordinaria di legame con Fano e di esperienza professionale: Paolo Gerundini conte Gherardi, per gli amici semplicemente Paolo. Suo babbo ha vissuto a Fano nel Palazzo Martinozzi (la cui facciata è, come noto, attribuita al Sansovino) con le sorelle Marialuisa sposata Manfrini (caduto nella ritirata di Russia; a lui è dedicato un asilo) e Gina sposata Morbidi (ingegnere civile), così come il nonno

Adolfo, il bisnonno Pompeo e ancora prima. Dopo studi di medicina il babbo vinse una condotta a Legnano (Milano) dove si è stabilito e sposato con Maria Teresa nobildonna lodigiana, nacquero poi Donatella, Paolo e Massimo. Alla fine dell'anno scolastico la famiglia si trasferiva a Fano per tutto il periodo estivo. Frequentavano il Lido assieme agli amici di famiglia: Adanti, Sperandini, Petrolati, Carboni, Travaglini, Paolo ricorda il giovane Franco già promessa del tennis fanese. Di Palazzo Martinozzi Paolo ricorda la ricostruzione della parte dietro bombardata, le stanze molto grandi, le svariate cucine, le cantine enormi che gli dicevano essere state sede di feste. Ricorda le tante ore trascorse nella tipografia affittuaria così come gli incontri con l'avvocato Capalozza. Dopo l'università è venuto raramente a Fano ma fino ai 35 anni una puntatina la faceva. Fu Paolo a vendere direttamente (anni '90) il palazzo poiché i costi di manutenzione erano diventati eccessivi essendo costruito in arenaria e le belle arti non lo aiutavano,

Ricorda che con la liquidazione il babbo pagò il rifacimento del tetto. Un libro dedicato parla del palazzo e dei lavori di ristrutturazione. All'inizio era nella compagnia con Rudy Montanari e suo gruppo e poi, attraverso il tennis nuovi amici; ha un vivido ricordo degli scontri in doppio con Aldruandi contro me e Rossi. Ricorda un aneddoto personale di quel periodo: "una mattina di agosto, mare mosso, ho visto una persona sbracciare, andare sotto acqua e riemergere. Non distante ho nuotato fino a raggiungerlo, sostenerlo e tentare di raggiungere riva quando un bagnino con il moscone ci ha raccolti. Non so come al



Paolo Gerundini oggi e a fianco da ragazzo al Lido

pomeriggio mi hanno raggiunto i giornalisti e il mio salvataggio l'ho letto il giorno dopo sui giornali". Paolo, laureato università di Milano nel 1973 in medicina e chirurgia, specialista in medicina nucleare, radiologia, radioterapia, libero docente cattedra di medicina nucleare, è stato primario al San Raffaele insieme a Ferruccio Fazio che sarà poi Ministro della Salute. Ci racconta molti dettagli della sua esperienza medica non facili da sintetizzare ma molto attuali e interessanti. Spiega che "la medicina nucleare è l'ultima nata tra le scienze mediche, essa usa raggi gamma e positroni. I raggi gamma hanno la stessa origine dei raggi x ma mentre quest'ultimi sono -sparati- e attraversano la materia, i raggi gamma sono dati da isotopi radioattivi in genere in forma liquida e sono sostanze chimiche prodotte da ciclotroni che si distinguono oltre per la forma chimica, per un tempo di dimezzamento della radioattività. Questi isotopi vengono legati ad amminoacidi a seconda dell'organo da studiare e vengono iniettati endovena, esempio classico lo iodio 131, la cui radioattività si dimezza dopo 3 giorni, perché ne è avida la tiroide. Uno speciale apparecchio detto gamma camera lo vede e trasforma la sua radioattività in onde elettriche luce e riproduzione grafica, scintigrafie. Ma i primi isotopi avevano un tempo di dimezzamento alto -parecchi giorni- come il cromo, mercurio, stronzio, etc e quindi dannosi per l'alta radioattività per i pazienti

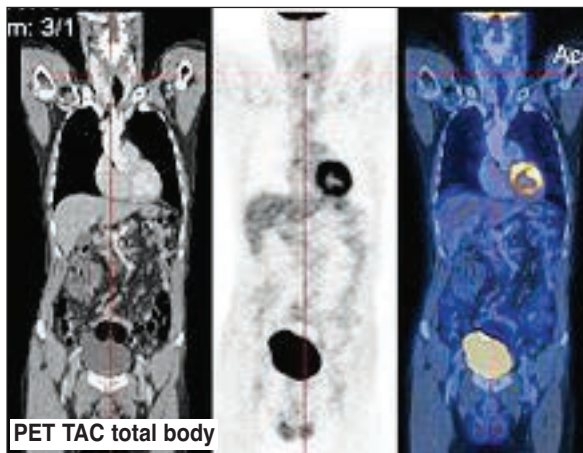


(anche per noi sanitari). Dobbiamo al nostro Segre la scoperta del tecnezio 99 m con un tempo di dimezzamento di 6 ore ad aver contribuito alla maggior parte dei nostri composti. Così il legame il tecnezio con sostanze tipiche dell'organo da studiare ci ha permesso lo studio morfologico e funzionale dell'organo stesso. La TAC e la Risonanza magnetica non si sovrappongono a studi nostri: bisogna saper scegliere da buoni diagnostici. La medicina nucleare è prevalentemente diagnostica, poca terapia se non per la tiroide e poche altre patologie. La risoluzione degli esami di medicina nucleare era ed è di circa 2 centimetri cosicché tutti gli studi morfologici vengono fatti con la tac (eccetto la scintigrafia total body) mentre gli studi funzionali con la medicina nucleare e la risonanza". Diventa ancora più impegnativo seguirlo quando ci spiega gli esami tramite PET (Tomografia ad emissione di positroni) a risoluzione scesa a 2/4 mm, con la cui scansione si rileva la presenza di alcuni tumori primitivi e di metastasi ovunque per cui si



Palazzo Martinozzi com'era

può dare un giudizio di operabilità o modificare il piano terapeutico. Ciò avviene seguendo il fluoro (fluorodesossiglucosio = zucchero), un agente radioattivo di cui sono avidi le cellule tumorali. Paolo utilizzò la PET sia al san Raffaele che poi al Policlinico di Milano; nel 2004 era Sottosegretario al Ministero della salute e favorì una legge che permise il diffondersi delle PET in Italia di cui una ad Ancona nel 2008 poi a Pesaro e così via. È straordinario il racconto della sua esperienza a Chernobyl: "Io sono stato designato dal Governo italiano, come ha fatto ogni singola nazione europea, esperto per il controllo della centrale nucleare e più volte sono andato a Kiev. Negli anni '90 ero stato chiamato a far parte dell'Istituto Superiore di Sanità (organo di prima consultazione del ministro), formato da un rappresentante di ciascuna disciplina medica. A Chernobyl dopo il disastro dell'86, si rilevava dopo alcuni anni una fuoriuscita di materiale radioattivo dal sarcofago di cemento costruito all'epoca dell'incidente. Siccome l'Ucraina non aveva soldi ed esperienza per sopprimere all'anomalia riscontrata, la comunità europea si è fatta carico di intervenire e il controllo è stato dato ad alcune nazioni europee tra cui l'Italia. Essendo io l'esperto del ministero per la radioattività mi è stato dato l'incarico, cosicché ogni sei mesi, a turno andavamo a controllare il progetto, la radioattività presente e come venivano spesi i fondi europei. Dal 2000 al 2016 sono stato 5/6 volte a vedere questo nuovo sarcofago in costruzione a circa 600 metri dal reattore 4, appoggiato su binari per il trasporto,



PET TAC total body

invero collocato due anni fa, con una garanzia di 100 anni. All'inizio, nel raggiungere il sito vedevo una area deserta per 50 km ma poi, ogni volta che passavo, un'area lentamente riabitata più che altro da persone vecchie che sapevano di andare incontro ad una morte da irraggiamento. Inutile avvicinarle e tentare di dissuaderle. Le stime dicono di 4000 morti ma credo siano quasi un milione più tutte le patologie da irradiazione: tumore della tiroide, aberrazioni geniche dovute a modificazioni cromosomiche per non parlare dei bambini. Dicevano che lì avevano casa e terreni da coltivare e fuori non potevano sopravvivere economicamente. Che

tristezza". Gerundini vanta tra le sue scoperte il tracciante per la scintigrafia cardiaca. Tante informazioni interessanti, anche se molto tecniche, che non potevamo perdere occasione di far conoscere. Lo attendiamo di nuovo e presto a Fano.



Paolo Gerundini in basso al centro con gli amici al Lido

# LA LISCIA DA MR. ORI

Viale Cairoli, 1 Fano (PU) • sotto Hotel de la Ville

**PESCE FRESCO**  
**PER GENTE**  
**FRÉSCA**



da Mr. Ori

RISTORANTE  
**LA LISCIA**

CUCINA FANESE

**PREZZI**  
**GIOVANI**

Tel. 0721 838000

**ESTATE 2020**

**LA LISCIA FAMILY**

**SI TRASFERISCE**

**IN GIARDINO**

**STESSO MENU'**

**STESSA FAMIGLIA**

# COMUNE DI FANO

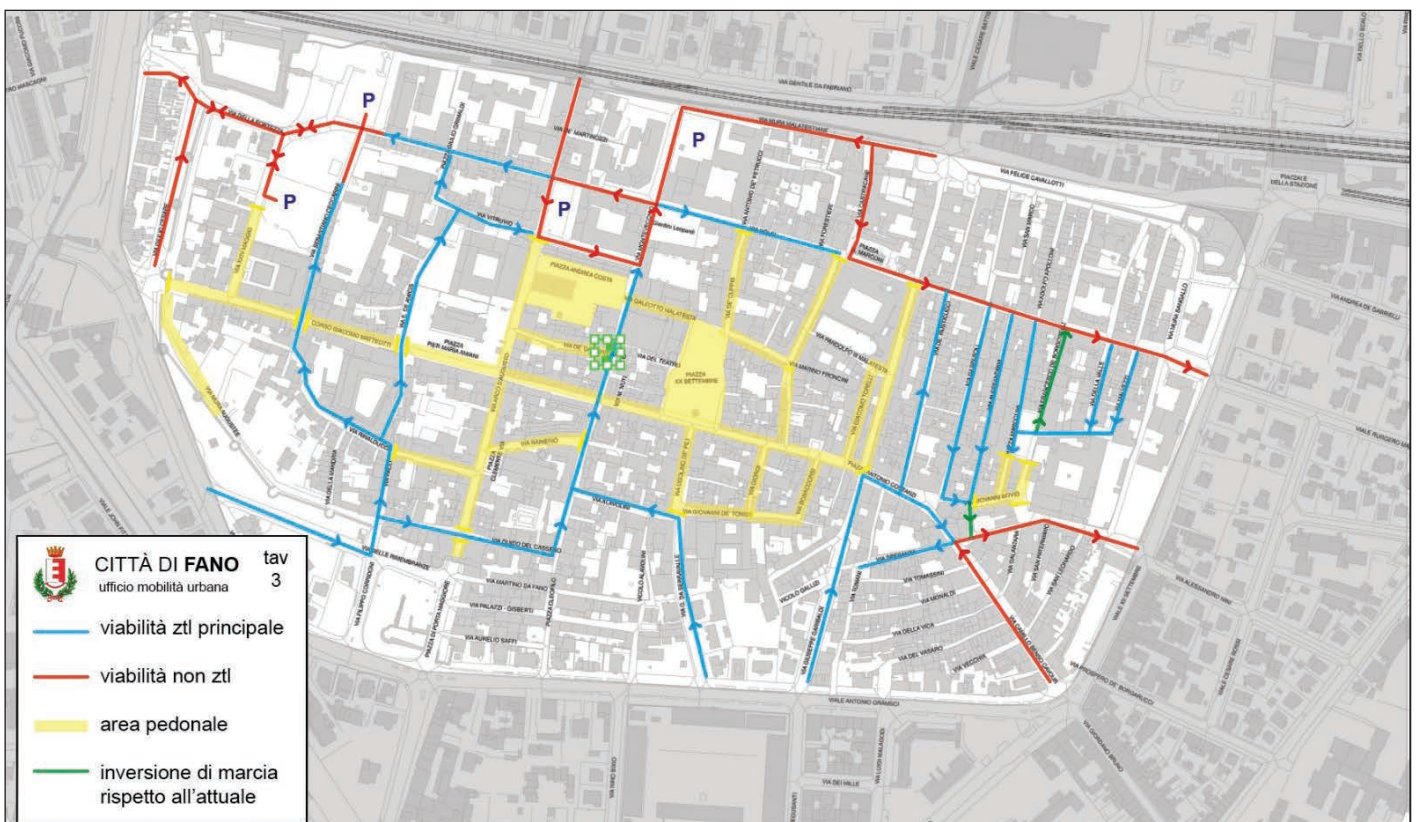
## IL CENTRO STORICO SI TRASFORMA IN UN GRANDE ED ELEGANTE SALOTTO



Un centro storico dove si potrà passeggiare in tranquillità in una sorta di grande salotto a cielo aperto libero da smog e automobili. E' questo uno degli obiettivi della giunta che nei giorni scorsi ha approvato misure importanti in materia di Ztl e pedonalizzazione. Tra le novità più importanti c'è quella di Piazza Andrea Costa che, seguendo l'esempio di piazza XX Settembre verrà chiusa al traffico. "In questa fase - spiega l'assessore alla Qualità Urbana e Sostenibilità, Fabiola Tonelli -, conciliare le esigenze degli operatori economici con la sperimentazione sulla mobilità è una grande opportunità che ci consente di restituire maggiore spazio pubblico alle persone. La sperimentazione condivisa con gli operatori, sarà monitorata per valutare le azioni successive; Il primo passo sarà l'inclusione dentro l'area ztl di piazza Andrea Costa, che diventerà una piazza vera e propria ad uso degli operatori commerciali e soprattutto delle persone. Ovviamente rimane invariato il mercato mattutino che continuerà il suo regolare svolgimento. In concertazione con le associazioni di categoria e con gli operatori economici della zona, abbiamo deciso di procedere verso questa scelta per due motivi: da una parte quella di dare respiro ai locali che potranno così estendere la propria attività all'esterno senza doversi più preoccupare del passaggio delle auto, dall'altra c'è sempre uno sguardo verso la nostra visione di città sempre più all'insegna della sostenibilità. Al termine di questo periodo sperimentale, che arriverà fino a dicembre, in caso di esito positivo, procederemo con la riqualificazione della zona e la trasformeremo in un nuovo punto nevralgico della città, che sarà teatro di eventi e manifestazioni e dove non mancherà il verde e dove la gente potrà passeggiare e usufruire delle attività in tutta sicurezza. Un'altra via oggetto di ztl sperimentale è



via Nolfi nord, da via Arco d'augusto a piazza Malatesta". Prevista inoltre la pedonalizzazione a fascia oraria di alcune vie del centro come corso Matteotti, via Bovio, via Arco d'Augusto, Piazza A. Costa, Piazza XX Settembre, via Ugolino de Pili, via San Francesco d'Assisi e una parte di via Garibaldi. Significa che nella fascia oraria dalle 19 alle 24 nessun veicolo (nemmeno i residenti) potrà attraversare la zona pedonale, ad eccezione dei mezzi di soccorso, di polizia e dei disabili. E' garantito comunque il passaggio per la maggior parte dei residenti che potranno transitare per accedere ai garage, posto auto o per carico e scarico, tranne quelli nelle vie sopra dette in quella fascia oraria. Due saranno le modifiche alla viabilità del centro storico: l'inversione di marcia di via Francesco de Borgogelli e via Alessandrini ma solo il tratto davanti ai giardini Radicioni. ( Immagine sotto).





di Roberta Pascucci

# FANO RINASCE

Abbiamo passato un periodo per certi versi orribile, ma utile per ritrovare noi stessi; abbiamo riscoperto certi valori dimenticati, la calma e il silenzio... le città, così anche Fano, erano calate in una atmosfera surreale, dove si sentiva soltanto il cinguettio degli uccellini, il rimbombo del ticchettio veloce di pochi tacchi sul selciato e i rumori ovattati che arrivavano da dentro le case, TV, musica, piatti e chiacchiere, ora è il momento di riprendersi la vita e la città, rispettando le distanze, ma è ora di risentire il vociare delle persone, il rumore di tazze e piatti proveniente dai locali, qualche clacson in lontananza, i palloni che rimbalzano in Piazza e le risa dei bambini



ANTONIO COLUCCI



GRAZIELLA SANTINI



RAMONA NERI



ROBERTA PASCUCCI



RAFFAELLA CECCHI



ROBERTO CENCI

# DA FANO A BERLINO ... AMICI SENZA FRONTIERE



di Massimiliano Barbadoro

Continua il nostro viaggio per incontrare i nostri concittadini all'estero e stavolta abbiamo il piacere di ospitare Eugenio Perrucci, trasferitosi da tre anni a Berlino.

Ciao Eugenio, come mai ti sei trasferito all'estero?

*<Conoscere cose e persone diverse è sempre stato per me uno stimolo per viaggiare e muovermi. In precedenza ero stato in Estonia e in Olanda, approfittando per due volte durante gli studi del progetto Erasmus.*

*Dopodiché, finita la laurea magistrale, ho deciso di trasferirmi a Berlino per cercare lavoro.>*

Qual è la tua attuale professione?

*<Ho studiato statistica e lavoro come analista di dati. Ho cambiato tre uffici in tre anni, mantenendo sempre la stessa posizione. Inoltre, tramite volontariato, collaboro a piccoli eventi culturali o di solidarietà.>*

Cosa ti manca di Fano?

*<L'affetto di chi mi conosce da sempre, di chi mi ha visto crescere. Le persone con cui basta uno sguardo per intendersi. Famiglia ed amici. Oltre a questo, il mare e le colline. Il cibo, tutto. La campagna. E l'Alma Juventus di calcio a cinque.>*

Hai trovato delle difficoltà iniziali di inserimento?

*<Avevo qua degli amici sia italiani che tedeschi quando mi sono trasferito, che mi hanno dato una mano e continuano a farlo. La città poi è abitata da molti nostri connazionali. Imparare il tedesco è una sfida seria che richiede impegno, ma per fortuna la lingua inglese è conosciuta quasi ovunque, soprattutto tra i giovani e negli*



*uffici, ed anche questo aiuta.>*

Quante volte all'anno ritorni?

*<Cerco sempre di passare del tempo a Fano durante l'estate, ed anche il Natale è un appuntamento fisso. Altrimenti, dei weekend quando riesco, o quando si presenta una occasione. In definitiva, almeno quattro o cinque volte l'anno.>*

Come ti trovi da quelle parti?

*<Fino ad ora mi sono sempre trovato bene. Berlino è una città che offre tanto e continua a sorprendermi. Questa sensazione mi induce a trattenermi ancora un po', senza pormi delle scadenze.>*

Della Germania c'è qualcosa che porteresti a Fano?

*<Per quello che conosco delle Germania direi la serietà, nel bene e nel male. Di Berlino mi piace molto l'apertura mentale delle persone.>*

Ad un berlinese quali luoghi consiglieresti di visitare nella nostra città?

*<La varietà di Fano, e più in generale delle Marche, è fantastica. Qui non hanno né mare né collina, quindi sarebbe un passaggio obbligato. Senza dimenticare ovviamente il nostro centro storico, che è un gioiellino.>*

Quali sono invece i tuoi luoghi preferiti là?

*<Vivo a cavallo di due quartieri che mi affascinano particolarmente: Kreuzberg e Neukölln. Sono popolati da turchi ed arabi, ma si sentono lingue da tutto il mondo. Sono i giovani che si sono spostati a Berlino dalla caduta del muro in avanti, e questo rende l'atmosfera vibrante. Il vecchio aeroporto di Tempelhof è ora un parco per la città che offre uno spettacolo di persone incredibile, in una cornice suggestiva. E poi ci sono i parchi, tanti e fantastici, dove ci si può nascondere lasciando fuori il grigio del cemento della metropoli.>*

Lì come avete vissuto l'emergenza Covid-19?

*<Qua siamo stati più fortunati in termini di contagio e di conseguenza anche di restrizioni. Non siamo mai stati costretti a rimanere a casa. Abbiamo però dovuto rispettare norme di distanza e di raggruppamento, ed i locali di qualunque tipo hanno chiuso per un periodo.>*



CENTRO ASSISTENZA MOTO e SCOOTER

## Freeway

**Siamo nella nuova e più ampia sede  
in Via Fanella, 7  
a fianco della Pasticceria Arturo**

**RIPARAZIONI MULTIMARCA - ASSISTENZA TECNICA - RICAMBI**

**TAGLIANDI E MANUTENZIONE PROGRAMMATA**

**SERVIZIO PNEUMATICI MOTO E SCOOTER**

**RIPRODUZIONE CHIAVI - RESTAURO MOTOCICLI E CICLOMOTORI D'EPOCA**

**SERVIZIO AUTORIZZATO: APRILIA - MALAGUTI - PIAGGIO - HONDA - SYM**

**Officina Moto e Scooter FREEWAY via Fanella, 7 Tel. 0721.820439**

**E-mail: info@freewayfano.it - www.freewayfano.it - facebook: Officina Free way CMG Srl**







0721-855445

info@mamastyle.it

mamastyle.it/negoziolo/



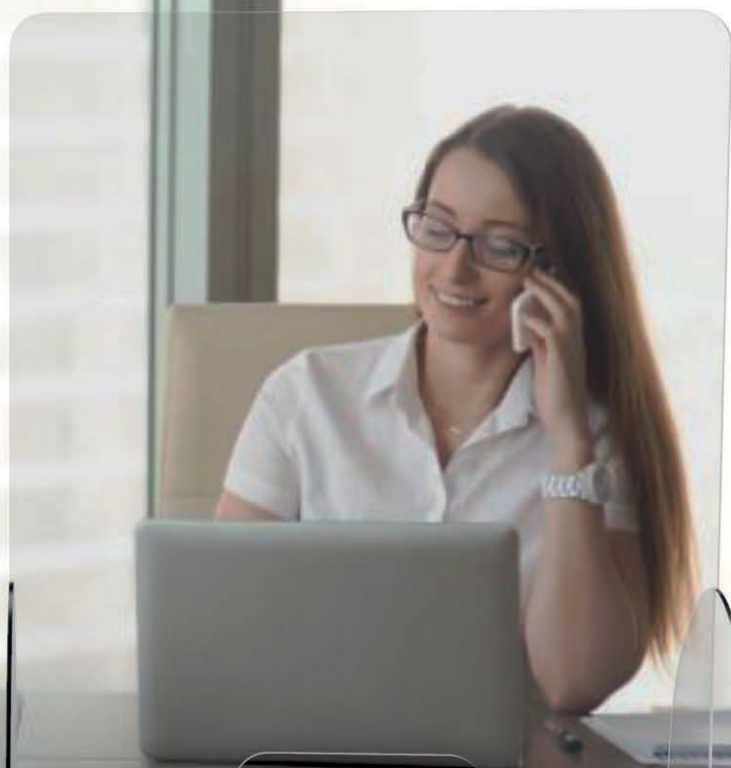
SPEDIZIONE  
24/48h

~~€79,99~~

**49,99**

## PANNELLO ANTIBATTERICO

da Banco Sp 5,00mm  
(Dimensione 100x80cm)



**€109,99**

## COLONNINA CON DISPENSER AUTOMATICO

(Personalizzabile con Grafica Aziendale)

inserisci il codice coupon 'LISIPPO' ed avrai uno sconto extra 10%

# CSI-Fano 76° anno

## Centro Sportivo Italiano

### Comitato provinciale di Pesaro-Urbino

[www.csifano.it](http://www.csifano.it) - tel/fax 0721.801294

**CAMPIONI NELLO SPORT, CAMPIONI NELLA VITA: "VIVI CON STILE"**

**RIVOLGITI ALL'AVIS PER LA TUA DONAZIONE DI SANGUE 0721.803747**

**"Smettiamo di fumare", campagna antifumo del CSI-Fano**

a cura di Francesco Paoloni (GIUGNO 2020)

**Il CSI avvierà i suoi corsi nelle strutture dei quartieri Trave-Poderino (Circolo Tennis e asilo Piazza Italia), San Lazzaro (Palas Allende e asilo Il Quadrifoglio), S.Orso (scuola Montesi e asilo Berardi), Bellocchi (palestra e giardino scuola Tombari) e Vallato (asilo Il Girotondo) possibilmente dal 15 giugno 2020 (o in deroga dal 22).**

**Il CSI ci tiene a iniziare l'attività in tutta sicurezza avvalendosi di protocolli di sicurezza creati per le nostre strutture da Sea Gruppo.**

**Ecco il link per iscrizioni on-line definitive che trovate nel sito [www.csifano.it](http://www.csifano.it)**

**<https://forms.gle/7QyUwsuYSFKhdxUw9>**

**da scaricare da [www.csifano.it](http://www.csifano.it) anche l'autocertificazione da inviare firmata via mail a [csifano@gmail.com](mailto:csifano@gmail.com) appena fatta l'iscrizione on-line**

**Nella locandina trovate il dettaglio delle strutture in cui saremo, con i recapiti dei responsabili da chiamare, gli orari, i luoghi in cui si potrà pranzare e i costi.**

**nb. si potrà utilizzare il bonus statale baby sitter per centri estivi (vedi sito inps)**

**info line 331-2238374**

**[www.csifano.it](http://www.csifano.it) e pagina facebook gioco & sport - centri estivi csi**

## **IL CSI FANO È TRA I SOGGETTI ACCREDITATI PER RICEVERE IL 5 X 1000!!**

Con la prossima dichiarazione dei redditi (Modello 730, Modello Unico...) si potrà effettuare la scelta per la destinazione del 5 per 1000 dell'Irpef. Tale scelta è semplicissima e non è alternativa ma aggiuntiva a quella dell'8 per 1000.

## **NON COSTA NULLA AL CONTRIBUENTE.**

**Per destinare la propria quota del 5 x 1000 al CSI-Fano è sufficiente apporre una firma nel riquadro per il "Sostegno del volontariato..... delle associazioni di promozione sociale....." e scrivere il seguente n° di Codice Fiscale: 01453810416**

**nb. non metterci nel riquadro delle associazioni sportive dilettantistiche perchè invalidi la scelta, il csi-fano non è assoc. sportiva diletta. ma assoc. di promozione sociale, quindi il riquadro giusto è quello del volontariato.**

**Darai così il tuo importante contributo alla nostra associazione, non ti costa nulla!!  
Spargi la voce, amici, famiglia, conoscenti... è importante! Grazie!**

**AUTOSCUOLA**  
*Paoloni* S.A.S.  
Fano - Via Nini, 5  
Tel. 0721.828203

**PATENTI**  
A B C D E CAP

**BCC** CREDITO COOPERATIVO  
Fano  
Gruppo Bancario Cooperativo Iccrea

**Idronova snc**  
Idraulica, Riscaldamento, Condizionamento  
via della Fornace 42/a - Fano tel. 0721.862355

**Bon Bon Gelateria**  
v.le Cairoli, Lido di Fano  
tel. 0721-807277

**Prodi Sport** Fano-Pesaro  
viale Piceno 14 - Fano tel. 0721-824007  
Convenzione per tesserati CSI: sconto 10% su tutti i prodotti in vendita presentando tessera CSI

**CONAD CENTRO**  
FANO - S. LAZZARO - 0721.826990  
TUTTI I GIORNI ORARIO CONTINUATO  
7.30-20.00  
APERTO ANCHE LA DOMENICA MATTINA

**FANOGOMME**  
VIA PISACANE FANO - TEL. 0721.809762  
Convenzione pneumatici (anche gomme termiche) e servizi riservata ai tesserati del CSI-Fano  
Vieni a scoprire le vantaggiose offerte e sconti

### **CSI - INFO**

La sede del Centro Sportivo Italiano di Pesaro-Urbino è a Fano in via San Lazzaro 12 (c/o Palas Allende, 1° piano), tel./fax 0721-801294, cell. 338-7525391. E' aperta su appuntamento, contattando i recapiti. Tutte le informazioni sulle attività del CSI-Fano (compresi aggiornamenti, calendari, classifiche e foto dei protagonisti) e CONVENZIONI sono disponibili sul Sito Internet [www.csifano.it](http://www.csifano.it); E-mail: [csifano@gmail.com](mailto:csifano@gmail.com); [csipesaro@gmail.com](mailto:csipesaro@gmail.com); pagina Facebook CSI Fano

Con il patrocinio:



COMUNE DI FANO



PROVINCIA DI PESARO E URBINO



Fano



Gioco & Sport

# CENTRI ESTIVI SPORTIVI

PER BAMBINE E BAMBINI DAI 3 AI 14 ANNI  
DAL 15 GIUGNO

## giochi SPORT ESCURSIONI E TANTE ATTIVITÀ

segui su facebook CSI Fano - [www.csifano.it](http://www.csifano.it)



LUCAMARINIGRAFICA.IT

**QUOTA: 50 € a settimana + 10 € iscrizione**

**Secondo e terzo figlio 25 € / Tempo pieno (solo al Circolo Tennis) 60 € / Pranzo 6 €**

TRAVE-PODERINO		S.ORSO	
<b>CIRCOLO TENNIS</b> Orario 8:00 / 16:30 con pranzo Info: <b>MATTEO 329 9716636</b>	<b>ASILO PIAZZA ITALIA</b> Orario 8:00 / 14:00 con pranzo Info: <b>VANESSA 328 7260410</b>	<b>SCUOLA MONTESI</b> Orario 8:00 / 14:00 con pranzo Info: <b>DIEGO 329 6538140</b>	<b>ASILO BERARDI</b> Orario 8:00 / 14:00 con pranzo Info: <b>MATTEO 349 6607914</b>
SAN LAZZARO		VALLATO	BELLOCCHI
<b>PALAS ALLENDE</b> Orario 8:00 / 14:00 con pranzo Info: <b>MATTEO 393 0538880</b>	<b>ASILO IL QUADRIFOGLIO</b> Orario 8:00 / 14:00 Info: <b>MARGHERITA 329 8049956</b>	<b>SCUOLA IL GIROTONDO</b> Orario 8:00 / 14:00 Info: <b>MATTEO 338 9399750</b>	<b>SCUOLA TOMBARI</b> Orario 8:00 / 14:00 Info: <b>MONIA 333 1002734</b>



**BIONDI ALCIDE EREDI**  
PROFESSIONAL THINGS  
dal 1971 la nostra esperienza al vostro servizio



BURGER & FOOD  
TEL. 0721.854589 - VIA F. PRATO 11

**STUDIO DENTISTICO**  
STILDENTAL SAS di Falchetti Fabio & C.  
Dott. Buscia Marco  
Tel. 0721 854589  
Via F. Strada, 39 - 61032 Bellocchi di Fano (PU)



RISTORANTE PIZZERIA  
**Yankee**  
Viale R. Ruggeri 15 - FANO  
Tel. 0721.807748



# IL "ROSCIO" E LA SCUOLA VIRTUSSINA

di **Massimiliano Barbadoro**

Una vecchia foto di squadra in bianco e nero, tuta scura, cappellino della Coca Cola in testa, medaglia d'oro al collo e diploma in mano. Inizia da qui la nostra piacevolissima chiacchierata con Simone Roscini, 55 anni compiuti il 29 marzo scorso e gran parte di essi consacrati alla pallavolo. Il "Roscio", oggi vice di Colucci a Sora in Superlega, è un'istituzione del volley fanese, un virtussino doc che ha tenuto alto il nome di Fano anche oltre i confini nazionali facendosi apprezzare per doti umane e professionali.

Simone, come impostiamo la macchina del tempo per tornare a quello scatto?

*<E' un bel viaggio indietro nel tempo, fino al lontano 1978. Con la scuola media Nuti avevamo appena conquistato il titolo italiano studentesco di pallavolo ai Giochi della Gioventù, a Santa Margherita Ligure, in pratica come Virtus>.*

Con te, tra gli altri, si riconoscono Paolo Tofoli e Giovanni Cornacchini...

*<Quell'anno sfiorammo l'en plein, ovvero accedere alla fase nazionale sia di pallavolo che di calcio. E diversi di noi figuravano in entrambe le squadre. Era proprio il caso mio e di Giovanni, che aveva una grande elevazione. Nel calcio purtroppo perdemmo la finale interregionale a Roma contro il Lazio, piegati ai rigori. Su Paolo, che era più piccolo di noi di un anno, c'è anche un aneddoto. Non giocò da palleggiatore bensì da centrale, per via dell'incidente in bicicletta occorso all'ultimo momento ad Antonino Palella. Gianluca Sorcinelli, che ci seguiva insieme al prof. Mario Zengarini ed a Francesco Montesi, gli aveva detto di iniziare coi pallonetti in attacco. Dopo un po' Paolo cominciò poi a voltarsi verso la panchina, smanioso di avere il via libera per schiacciare>.*

Quale fu poi la molla che ti portò nel 1989 ad intraprendere la carriera da tecnico?

*<Quell'anno non riuscivo a trovare una squadra per giocare che mi ispirasse appieno, volevo però rimanere nell'ambiente ed Angelo Lorenzetti mi diede l'opportunità di fare il suo secondo nella Virtus in B1. Nel campionato successivo centrammo la promozione in A2, con un gruppo tutto fanese eccezion fatta per Lucconi senior e Montanari. C'erano Pietrelli, Sorcinelli, Giommi, Savian, Bergamotti, Olivi, prodotti del vivaio che hanno rappresentato per tante stagioni lo zoccolo duro. E la loro presenza penso sia stata fondamentale per avvicinare la gente di Fano, che ad ogni partita gremiva il Palas Allende creando un'atmosfera speciale>.*

Presente, neanche a dirlo, pure nella storica promozione in A1 del '98 e nel trionfo nella Coppa Italia di A2 nel 2000...

*<Sono stati due eventi memorabili, che ho avuto la fortuna di vivere da dentro. Una gioia indescrivibile, perché comunque ancor di più sentite essendo conquiste col club della tua città in cui sei per altro cresciuto. Nell'annata della promozione non eravamo certo partiti favoriti, però Cardona fu bravo a trovare la formula vincente e Ganev ci diede indubbiamente una grossa mano. E vorrei approfittare per ricordare il*



*compianto Cioccia, un presidente amato e stimato da tutti>.*

Nel 2001, dopo una sfortunata annata in A2 da allenatore capo, lasci la "tua" Virtus...

*<Anche allora ci fu lo zampino di Angelo Lorenzetti, che mi volle con lui a Padova. In realtà però non condividemmo quell'esperienza, in quanto aveva una clausola che gli dava la possibilità di rescindere il contratto qualora l'avesse richiesto Treviso o Modena. Modena giusto appunto lo ingaggiò, mentre io iniziai comunque la mia avventura patavina. Un'avventura magnifica, durata 12 stagioni, nella quale ho avuto l'opportunità di affiancare allenatori del calibro di Babini, Schiavon, Bernardi, Bagnoli, Montagnani. Fu molto dura*

*separarsi nel 2013, però la nuova destinazione, Trento, era assai stimolante nonostante fosse la fine di un ciclo. Io arrivai infatti dopo la conquista di scudetto, Coppa Italia e Mondiale per club e la partenza di diversi big, ma riuscimmo ugualmente ad aggiudicarci la Supercoppa italiana battendo 3-0 la Lube, a finire terzi al Mondiale per club e in campionato da quarti in regular season fummo eliminati ai quarti incrociando una Modena in formissima>.*

Seguirono quindi gli anni al Club Italia...

*<Anche i 4 anni con la Federazione sono stati intensi, culminati con l'argento con la nazionale under 21 ai Mondiali del 2019 in Bahrein>.*

A proposito di giovani, la covata dei '99 ha di recente fatto le fortune virtussine...

*<La Virtus seppur scesa di qualche categoria ha continuato a lavorare bene a livello giovanile, raccogliendone i frutti con quell'annata. Tallone, Lucconi junior, Iannelli e Paoloni sono stati al centro di un progetto che ha finalmente riportato in A Fano, accompagnata dal solito entusiasmo di una piazza dalla grande tradizione. E penso che si possa anche alzare ulteriormente l'asticella, perché ritengo che l'A2 sia la giusta dimensione per una realtà come la nostra>.*



proteggervi è il nostro mestiere da oltre 25 anni

**sicuri & sereni**

**ASTRAL**  
info@astral-sistemi.it

- Sistemi di allarme
- Tv a circuito chiuso
- Automazione cancelli e basculanti

per sopralluoghi e preventivi gratuiti Tel. 0721 860240

**ideostampa**  
LITOGRAFIA SERGRAFIA DIGITALE

www.ideostampa.com



# NOW - PADEL & FITNESS

## PADEL ... IS NOW



Con la fine del lockdown le attività sportive sono pian piano riprese, con gli sport di racchetta in testa fra tutti. Di pari passo, le attività preparatorie del progetto "NOW padel & fitness" sono andate avanti senza sosta per regalare questo nuovo progetto alla città di Fano già per la stagione estiva 2020. Il lockdown e la paralisi della macchina-paese non ha infatti fermato lo staff "NOW" che è riuscito a portare alla sua corte diversi coach e professionisti di livello, sia nell'ambito del fitness che in quello del padel, garantendo così una gamma di offerte sportive di grande rilievo.

La programmazione di tornei ed eventi guarda doverosamente l'evolversi della situazione Covid con molta attenzione, ma allo stesso tempo si pensa già ad una situazione "normalizzata" quando si potranno realizzare le tante idee in serbo per portare nuova linfa vitale al nostro bellissimo lungomare, con tornei sponsorizzati, match contro altri circoli regionali e romagnoli e manifestazioni di carattere nazionale.

Oltre alla definizione dell'attività sportiva, NOW ha già stretto molte collaborazioni con gli esercenti del lido e portato a casa importanti sponsorizzazioni tecniche, fra cui brand di caratura internazionale come Adidas e Wilson: lo staff è certo che nomi di questo calibro conferiranno un tocco in più al club, che già vanta un design invidiabile, come si può osservare dal render in figura.



I lavori sono iniziati e si procede a passo spedito guardando con ambizione la data del 20 giugno per l'apertura ufficiale del centro. Nei prossimi giorni le pagine social forniranno tutti i dettagli necessari, incluse date esatte e promozioni inaugurali. Seguite "NOW padel & fitness" su Facebook e "nowpadel" su Instagram per rimanere aggiornati. Facciamo i migliori auguri a tutti coloro che sono impegnati nella realizzazione di questo bel progetto, sperando di poter presto fare una partita a padel in quello che sembra prospettarsi un fiore all'occhiello per la Città della Fortuna.





**PRENOTA  
IL TUO  
OMBRELLONE  
PER LA STAGIONE**

**Alcuni dei servizi che offre la spiaggia:**

Ampie zone d'ombra con ombrelloni e lettini

Aree di nebulizzazione per animali e clienti

Veterinario sempre reperibile

Ciotole per i visitatori

Aree deluxe recintate

Bar enogastronomico

Corsi di educazione cinofila, area mobility

Corsi di nuoto per clienti e animali

Zona toelettatura

Area giochi per bambini

**Possibilità di bagno in acqua**

Ti ASPETTIAMO  
PER UN APERITIVO  
COL TUO AMICO  
A 4 ZAMPE!



Tel. 339 5449041 - Via del moletto - Fano (PU)

Animalido dog beach - [info@animalido.it](mailto:info@animalido.it) - [www.animalido.it](http://www.animalido.it)

**GIUGNO**di **AKASH**A cura di **Francesco Ballarini 393.2323968****ARIETE – niente paura**

Questo cielo potrebbe rendervi timorosi di prendere decisioni importanti, oppure di vivere situazioni presenti che richiedono un certo impegno. Se vi chiedete se siete o meno all'altezza del vostro compito, la risposta è certamente SÌ. La vostra energia aumenterà a fine mese.

**TORO – cosa volete?**

State per intraprendere un viaggio di cambiamento. Il vento del Nord sta arrivando e con lui novità importanti. Nuovi inizi, nuove opportunità. Tuttavia c'è sempre il sabotatore pronto a farvi rinunciare: quel sabotatore siete voi e la vostra insicurezza nel lasciare il passato. Sfruttate il momento e disegnateli una nuova "forma".

**GEMELLI – determinazione**

Giugno, il vostro mese, vi fa un dono importante: la Determinazione. Infatti, benché il transito di Marte nel segno dei pesci sia in posizione di quadratura al vostro sole e non manifesti l'energia di Marte ai massimi livelli, tuttavia è proprio la quadratura che determina un aumento di forza. I sogni possono diventare realtà.

**CANCRO – un nuovo inizio**

Bello questo Marte in pesci, vi sostiene interiormente. Vi dona la forza necessaria per comprendere che è giunto il momento di prendere decisioni importanti. Lasciare le situazioni che non vi nutrono diventa la vostra priorità che vi permetterà di crearvi una nuova vita.

**LEONE – pulizie energetiche**

Mese importante Giugno, dotato di una forza purificante e rigenerante. D'altronde si avvicina l'estate e voi diventate più forti. Potete sfruttare al meglio questo mese decidendo di eliminare ogni situazione non più in sintonia con ciò che siete. Ritrovare la leggerezza di vivere con il "sole in fronte".

**VERGINE – creare**

Marte in opposizione crea una forte tensione energetica.

Questo è positivo poiché avrete a disposizione la forza per creare tante belle opportunità. Ritrovare il proprio potere personale grazie ad una ritrovata fiducia interiore. Accogliere il cambiamento e le novità è la risorsa principale che vi aiuterà a ritrovare la gioia.

**BILANCIA – andare oltre**

Giugno vi permette di andare oltre i vostri limiti e confini. Siete il segno delle regole e spesso siete proprio voi, le vostre vittime preferite. Quando comprenderete che tutto dipende voi e non dagli altri, sarete finalmente liberi di manifestare le vostre capacità e di ricevere tanto amore.

**SCORPIONE – leggerezza**

E' tempo di scegliere la luce come posizione dominante. Il buio, i segreti ed il mistero che normalmente vi attira, non può al momento creare nuove opportunità. La vita va goduta, va vissuta con leggerezza e armonia. La passione di vivere vi aiuterà a creare un nuovo inizio, ricco di novità... anche d'amore.

**SAGITTARIO – dipende da te**

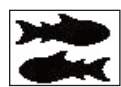
La quadratura di Marte congiunto a Nettuno vi potrebbe creare un momento di malinconia. La nostalgia per qualcosa che non c'è più, potrebbe condizionarvi nelle scelte attuali. Usate questo momento per ringraziare ciò che è stato e poi lasciatelo andare. Ora pensate a cosa volete per essere felici.

**CAPRICORNO – la forza delle decisioni**

E' per voi un periodo molto interessante: il cielo degli ultimi anni vi ha messo sotto pressione, ma ora ne siete usciti e molto forti. Avete la capacità di decidere e di costruire un nuovo modo di vivere. Giugno vi aiuta a programmare il vostro futuro e a lasciare definitivamente il passato.

**ACQUARIO – accendere il fuoco**

Forse è troppo caldo, ma il fuoco a cui mi riferisco è quello interiore. Giugno vi sostiene nel ricercare una nuova forma e per far questo avete bisogno della forza del fuoco. Il sole favorevole in gemelli vi aiuta a rimettervi in contatto con voi stessi e a riscoprire la passione di creare la vostra vita.

**PESCI – nuova energia**

Marte che si congiunge a Nettuno, vostro pianeta governatore, segna il passo del cambiamento. Novità in arrivo, tante opportunità e potenzialità da poter sfruttare. L'importante è che seguiate le vostre sensazioni e intuizioni. Le decisioni le dovrete prendere in tutta autonomia.

**LISIPPO - Mensile di informazione, cultura, sport, spettacolo** Autorizzazione n° 364 del Tribunale di Pesaro  
**Editore:** Lisippo Editore **Redazione e pubblicità:** Via N. Sauro 258 - 61032 Fano - Tel.335.6522287 - lisippo@libero.it - **Direttore responsabile:** Roberto Farabini **Direttore editoriale:** Giampiero Patrignani  
**Collaborano:** Giampiero Patrignani, Mauro Chiappa, Max Barbadoro, Paolo Volpini, Sergio Schiaroli, Luca Imperatori, Tiziano Cremonini, Luca Valentini, Marta Carradorini, Elvio Grilli, Roberto Farabini, Ermanno Simoncelli, Massimo Ceresani, Anna Marchetti, Alessandro Federici, Francesco Paoloni, Enrico Magini, Francesco Ballarini, Leandro Castellani, Roberta Pascucci, Manuela Palmucci. - Stampa: Ideostampa  
 Progetto online realizzato da Lisippo Editore -

0721.805000  
347.1962404

**APERTO!**  
& TAKE AWAY

PIADINERIA  
BUENA SIESTA  
LIDO  
FANO  
INSALATE

**IL GECKO**  
LA PIZZA  
FANO  
**APERTO**

DALLE 17,00  
ALLE 21,30

DAL MERCOLEDÌ  
ALLA DOMENICA

0721 805287

**APERTURA GIARDINO ESTERNO**



 **webb&scott co.**

**HEAVEN** TWO

  
**TELERIA ZED**

  
**AERONAUTICA  
MILITARE**

**DELSIENA**  
1953

**A33 ex Armata - Corso Matteotti, 33 Fano**



# ILARIA BATTISTONI

## DALL'ADRIATICA FANO FINO AL SALTO IN A1 CON NOVARA

di Massimiliano Barbadoro

Alza ulteriormente l'asticella e non di poco la palleggiatrice fanese Ilaria Battistoni, che nel grigio di in un momento difficile come quello della pandemia ha visto aprirsi un benaugurante squarcio di azzurro. E' l'azzurro dell'Igor Gorgonzola Novara, uno dei club più titolati del nostro volley di questi ultimi anni. La Battistoni vi approda dopo aver spento 24 candeline ed aver arricchito il proprio bagaglio d'esperienza a San Giovanni in Marignano, società nella quale era approdata nel 2015 dal Volley Pesaro (dove aveva centrato la promozione in A2) vincendo subito i play-off di B1 e disputando poi le successive quattro stagioni di A2 con le romagnole impreziosite dal trionfo nella Coppa Italia di categoria nel 2018. La chiamata di Novara, che dal 2015 ad oggi ha messo in bacheca uno scudetto, una Champions League, tre Coppa Italia ed una Supercoppa italiana, rappresenta una grande opportunità per uno dei tanti prodotti del florido vivaio dell'Adriatica Fano. *<Ho iniziato a muovere i miei primi passi in una palestra a 7 anni grazie a loro – commenta la stessa alzatrice riferendosi al sodalizio fanese che l'ha allevata - Ho giocato lì tutte le giovanili e un campionato in serie D. È un ambiente molto familiare, quindi ho solo dei gran bei ricordi di quel periodo. Devo anche all'Adriatica questa chiamata da una società prestigiosa come Novara, impossibile da rifiutare nonostante il dispiacere di lasciare San Giovanni in Marignano dopo cinque stagioni intense e gratificanti che l'hanno resa una seconda casa per me. Si tratta di un'occasione assai stimolante in una categoria per altro nuova per la sottoscritta, quindi mi occorrerà un po' di tempo per prendere il ritmo. Di sicuro comunque ci metterò tutta me stessa, cercando di sfruttarla al massimo per crescere ed imparare da giocatrici forti e navigate>*. Con la speranza di rivederla magari un giorno a difendere i colori della sua città rinverdendo i fasti del passato, quando cioè



Ilaria Battistoni premiata dal Campione del Mondo Galli

Fano per un ventennio sino alla retrocessione dall'A2 del '97 era una realtà importante in Italia anche nel volley femminile. *<Credo che i livelli sportivi di quell'epoca siano difficili da replicare – chiosa la Battistoni, seconda in classifica con San Giovanni in Marignano nella Pool Promozione di A2 prima dell'interruzione causata dal Covid-19 - ma mi sembra che in questi ultimi anni qualcosa sia cambiato e spero tanto che un giorno si possa tornare a competere a livelli più alti>*.

VIENI A TROVARCI AL *Fuorirotta*

LA GESTIONE È SEMPRE BY BARCHETTA



PRENOTA IL TUO TAVOLO: **0721 830558**

TI ASPETTIAMO A PRANZO, CENA  
E PER L'APERITIVO A BORDO PISCINA

viale Adriatico 17/c - seguici sui social: FUORIROTTA FANO







**DA 50 ANNI AL VOSTRO SERVIZIO**  
**RISOLVIAMO I TUOI PROBLEMI**

**SOPRALLUOGHI E PREVENTIVI GRATUITI**

**CONSEGNA E INSTALLAZIONE A DOMICILIO DI QUALSIASI  
PRODOTTO CON PERSONALE INTERNO E MASSIMA SICUREZZA**



**RINFRESCA LA TUA ESTATE  
CON I NOSTRI  
CONDIZIONATORI**



**VAGNINI DA 50 ANNI E'  
LO SPECIALISTA NEGLI  
ELETTRODOMESTICI DA  
INCASSO, SOSTITUZIONE E  
INSTALLAZIONE SU  
QUALSIASI TIPO DI CUCINA.**

**VAGNINI RISOLVE  
I TUOI PROBLEMI  
TI PROPONE, TI CONSEGNA  
E TI SEGUE IN ASSISTENZA**

**PER QUALSIASI INFORMAZIONE  
CHIAMACI 0721.864698 O VIENICI A TROVARE**



**VAGNINI ELETTRODOMESTICI - VIA FLAMINIA, 86 - ROSCIANO DI FANO  
TEL. 0721.864698 - [www.vagninielettrodomestici.it](http://www.vagninielettrodomestici.it)**